

青空主義

兵庫おでかけ情報

火 Tue 遊ing

水 Wed アウトドア

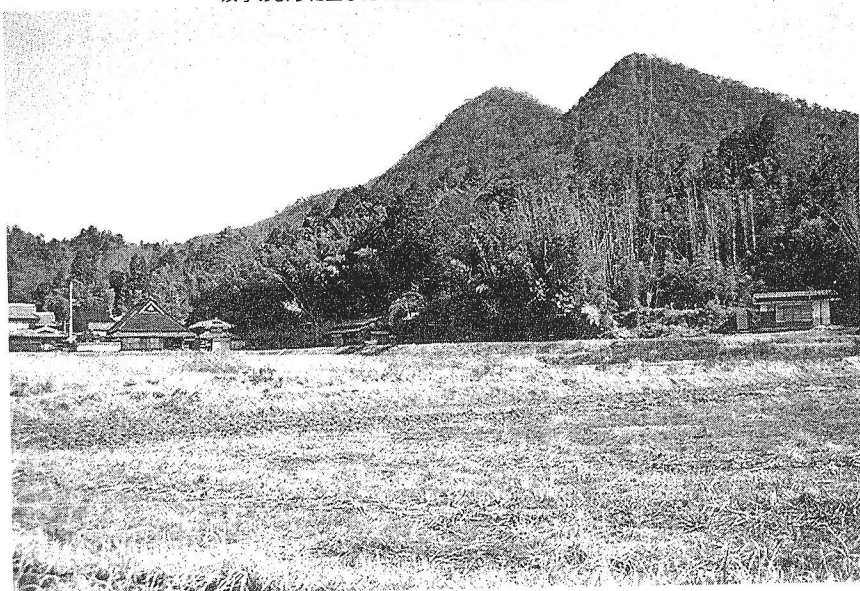
木 Thu 食べ歩き

金 Fri まち探検

土 Sat カルチャー

■情報のご提供は
FAX 078-362-7093
E-mail
aozora@kobe-np.co.jp

双子のように並びつた広照寺山(右)と寺山=三田市



「遊・歩・道の歩」の回(第一、三、五曜)では、京阪神エリアでのんびりウォーキングが楽しめるスポットを紹介する。初回は三田市の波豆川エリア。大阪や神戸のベッドタウンとして有名な三田市は、通勤通学の主要幹線から離れると、のどかな田園風景が広がることも知られる。三田市の東部、宝塚市との市境付近は、その典型ともいえるエリアだ。

都会近く山々と寺院

遊歩道

吉刹のある山里(三田市)

今回の見どころ

のどかな田園

双子の山

歴史息づく大舟寺



コースタイム(片道) 神姫バス波豆川口バス停→(20分)→大舟寺前バス停【→(10分)→大舟寺】→(1時間10分)→三田アスレチックアクセス 波豆川口バス停は、JR三田駅前から神姫バス波豆川方面行きに乗車。深呼吸吸クラブでは、波豆川エリア散策を5月中旬に計画しています。詳細はホームページ、または☎0120・701・504

私有地の柵の突き当たりまで行っても、ブラスキー程度。なおバス路線は、波豆川口からまた奥に延びているが、終点の波豆川バス停まで行くと、広照寺山と寺山が見えてくれる。双子山の図を見逃してしまう。途中で寄り道を延ばすのがいい。山門をくぐる、根元近くで三差に分かれた巨樹「大舟寺のカヤ」(県指定天然記念物)が出迎えてくれる。また境内には空海の手跡と伝える刻印石や、「奉納四国八十八ヶ所供養塔同行云々」と読める奉納石碑などがあり、刻印文に関心がある場合は興味が残される。

深呼吸クラブのホームページ http://homepage2.nifty.com/shirayuki_club/

ハイク ◆3山を越え 桜の有馬へ 7日9時半、六甲ケーブル山上駅集合。9時中級向き。雨天中止。六甲ケーブル ☎078・861・5288
◆「ふるさと桜づつみ」兵庫縦断200キロウォーク 7日10時、阪神武庫川駅西口集合。初日はJR武田尾駅までの約24キロ。懐中電灯持参▽2日目は8日10時20分、JR藍本駅集合。道場駅まで約25キロ。

7日10時半、出石城登城橋前集合(豊岡市出石町内町)。約10キロ。雨天決行(警報発令時は中止)。参加費300円。神戸ウォーキング協会 ☎078・251・0114
◆北摂・五月山 8日9時半、阪急箕面駅集合。約11キロ。参加費400円。当日NHK6時前の気象情報で大阪府北部の降水確率が50%以上の場合は中止。山の会こまくさ、益田さん ☎06・6428・1015

春告げる里山の妖精 丹波市・清住かたくりの里 7、8日臨時バス運行
丹波市水上町清住のかたくり群生地を訪れる「かたくりの里臨時バス」が7、8日に運行される。同町はカタクリ自生の南限といわれ、県内では珍しい群生地がある。地元の人たちの手厚い保護で、毎年、山すそのク



アップも。赤穂観光協会 ☎0791・42・2602
◆城崎・よし焼きまつり 8日10-15時、豊岡市城崎町戸島(JR城崎温泉駅から徒歩15分)。約50年前から続く春の風物詩。円山川に自生する約3万平方メートルのヨシを焼く。前日または当日が雨の場合は中止。戸島よし焼きまつり実行委員会 ☎0796・32・3610
◆春のフェスティバル 21、22

光協会 ☎079・322・1004
◆はしご獅子 8日10-15時、伊勢の森神社(淡路市中田、津名港ターミナルからバス10分、中田小学校前から徒歩40分)。240年の歴史がある。桜吹雪が舞う高所での獅子舞が見どころ。淡路市観光協会 ☎0799・72・4624
◆夏鳥たちとの再会 8日9時、新幹線新神戸駅1階コンコース集合。オオ

青空主義

兵庫おでかけ情報

火 Tue 遊 ing

水 Wed アウトドア

木 Thu 食べ歩き

金 Fri まち探検

土 Sat カルチャー

■情報のご提供は
FAX 078-362-7093
E-mail aozora@kobe-np.co.jp

志明院山門。4月下旬になると、周辺にはシャクナゲが彩り始める＝京都市北区雲ヶ畑出谷町



北山の峰々眺めながら

歩道

京都の北に連なる山々を「北山」という。その奥深い場所に雲ヶ畑と呼ばれる地域があり、一角に岩屋山志明院がある。シャクナゲの名所として、また鴨川(賀茂川)の源流を祭る場所として知られている。京都の市街地を南北に流れる鴨川は、北から流れ込む高野川と賀茂川が合流して鴨川と名前を変える。この合流地点が出町柳であり、近の河川敷は、ピクニックスポットとして人気が高。川沿いの緑が美しい。おのずと視線が向く場所がある。

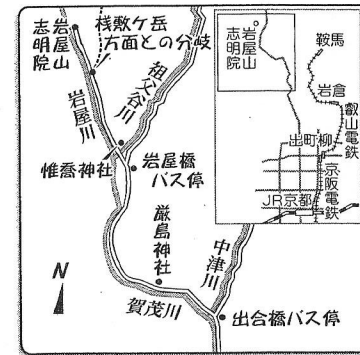
一つは、目の前の大空山、もう一つは賀茂川流の北山の峰々である。賀茂川はここから流れているのだという疑問が脳裏をよぎるとき、志明院がクロースアップされてくる。雲ヶ畑方面へのバス路線終点が岩屋橋。志明院へはそこから緩やかな坂道を歩むこと約1・5キロの行程。バス停前の分岐で惟喬神社のある側道に入り、道なりに歩き続けると、ほとんく到着する。

ちなみに志明院のシャクナゲは今月末から五月にかけて見ごろを迎える。(深呼吸クラブ・吉田尚)

雲ヶ畑地区(京都市)

今回の見どころ

- 志明院の行場とシャクナゲ
- 賀茂川源流
- 雲ヶ畑の集落



コースタイム(片道) 京都バス出合橋バス停一(5分)一巖島神社一(50分)一岩屋橋バス停一(30分)一棧敷ヶ岳登山道分岐一(10分)一志明院
アクセス 京都バス出町柳駅前バス停で「雲ヶ畑岩屋橋行き」に乗車。岩屋山志明院の拝観料は300円、なお志明院では4月29日に志明院大祭が開催される。

深呼吸クラブのホームページ http://homepage2.nifty.com/shinkokyu_clab/

◆にしきシャクナゲまつり 21-22日 9-16時、篠山・シャクナゲ公園(JR篠山口駅からバス「宮田」下車すぐ)。1000本の和洋シャクナゲの植栽展示や品評会。栽培講習会も開かれる。篠山市西紀支所 ☎079-593-1111
◆カレイ・ガシラ釣り大会 22日 6-10時、平磯海づり公園(山)

◆「しおのかのみち」垂水一須磨 21日10時、JR・山電垂水駅西口集合。約15キロ。参加費300円。雨天決行。Eウォーキング倶楽部 ☎080-1425-6211、ファクス078-753-1224
◆いこいの山岳会 ①森林植物園へ「スケッチハイク」21日9時50分、神鉄北鈴蘭台駅集合。②「千丈寺山」22日8時50分、JR三田駅集合。神西バス、原パレイ行き

飼い主も一緒に楽しもう 22日、神戸で「ワンちゃんの大運動会」

犬と飼い主が遊び、走り、笑う「ワンちゃんの大運動会」が22日11-15時半、神戸・六甲山カンツリーハウス(六甲山上バスでカンツリーハウス下車)で

などにもおるやん!!」22日8時半、阪急川西能勢口駅東出口集合。山村さん ☎0727-93-9538。⑤鳥原貯水池「おかえりなさい、オオルリ君!」24日9時、駒越市民公園集合(神鉄駒越駅東)。鈴木さん ☎078-531-8837。いずれも参加費200円、問い合わせは19-22時に。
◆休日探鳥会・淀川河川敷 22日10時、阪神淀川駅前集合。参加費200円。宝塚野鳥の会、丹羽さ

◆レンゲツツジの群生と但馬高原植物園紀行 5月11、12日(1泊2日)11時、鬼和野高原野外教育センター集合(美方郡香美町村岡区宿)。但馬高原植物園と鬼和野高原を森の案内人と散策、木の殿堂見学、組み木のおみやげ作り。定員30人。参加費8000円(宿泊費、食事、保険、入園料など含む)。そのほか日帰りプラン(12日、定員30人、2500円)もある。4月30

青空主義

兵庫おでかけ情報

火 Tue 遊 ing

水 Wed アウトドア

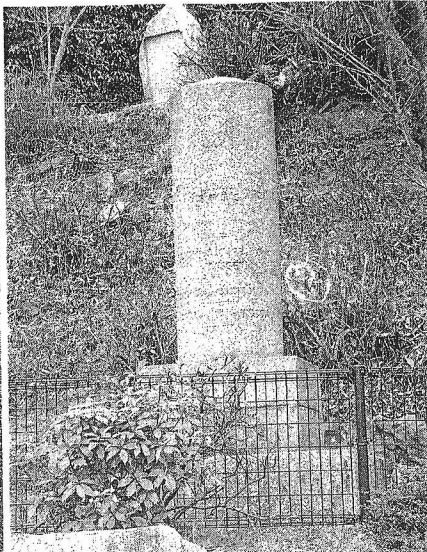
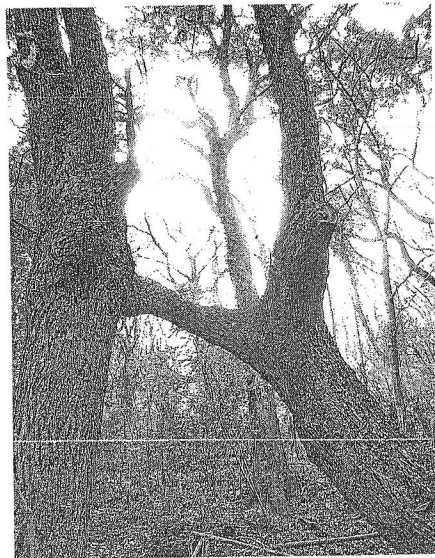
木 Thu 食べ歩き

金 Fri まち探検

土 Sat カルチャー

■情報のご提供は
FAX 078-362-7093
E-mail
aozora@kobe-np.co.jp

◎別々の木が枝で1つにつながった「連理のクス」 ◎金星台やビーナスブリッジの木の由来となった金星観測地の記念碑=いずれも神戸市中央区



背山をもちつ街は独自の登山文化が開花する。六甲山を舞台にして神戸に咲いた大輪はその典型である。明治末から大正にかけての、A・H・グルームや藤木九三郎による六甲山の開拓は、そのまま日本近代登山史のハイポイントになったろうし、毎日登山も全山縦走など、六甲山ならではのスタイルも生まれた。また一つの山域に観光とハイキングと本格登山(ロッククライミング)が同居するのも、六甲山の特徴である。さて手軽なウォーキングエリアとして六甲山に入るのなら、諏訪山公園の周辺から手をつけてみよう。ドライブウエイが走り、もっぱら車で行く場所と思われるが、六甲山と市章山を目標に、金星台やビーナスブリッジ辺りを歩いたり、近にある「連理のクス」を訪ねるだけでも、そこそこ運動になる。

神戸の中心部を広く見渡すことになる眺望はビーナスブリッジでも楽しめるが、そこを通過し、六甲山の展望台で立ち止まれば、東は六甲アイランド付近から西は須磨方面まで、さらに広い眺めが堪能できる。なお市章山までの行程だけでは歩き足りないときは、堂徳山、再度山あたりまで足を延ばせば、十分なワンチャン・ハイキングになる。

とびついで市章山と六甲山の名の由来。市章山は一九〇七(明治四十)年、神戸港の工事起工を記念し、市章の形に松が植えられたことによる。三年に電飾され、六七年からは、毎夜点灯されるようになった。六甲山は、三年の観艦式の折、山麓に鐘型の入文字を作って明治天皇を迎えたことによる。市章山の制定以前は、この山を呼ばれていたのだろう。身近な場所から歴史探求を始めるのも楽しい。

(深呼吸クラブ・吉田 文)

深呼吸クラブのホームページ http://homepage2.nifty.com/shinkokyu_clab/

◆バルシェ香りフェア 6日まで、10-16時、バルシェ香りの館および特設会場(淡路市尾崎)。「ふあふあキャッスル」の設置、射的、スーパーボールすくい(3-6日、100円) 4日は大道芸、玉ねぎの早食い競争、5日は先着200人の子供に「ちまき」を贈る。☎0799・85・1162
◆ドキドキ! わくわく! 大道芸 3日、六甲カンツリーハウス(六甲山)にて、5月10-11日、六甲山を舞台にした、

日、神戸・須磨浦山上遊園(山電須磨浦公園駅よりロープウェイ)。ジャンケン大会(3日)など連日多彩な催しがある。☎078・731・2520
◆姫路自然観察の森 姫路市太市中。「春の森クイズ&ウォーク」 3-5日10-15時。「早朝バードウォッチング」 6日7-9時(前日までに要申し込み)。いずれも雨天決行、小学生以下は保護者同伴。☎079・269・1260

満開のレンゲ堪能 多可町

1万平方メートルの田んぼに満開のレンゲの花が咲き誇り、地域の人たちが心尽くしのおもてなし。

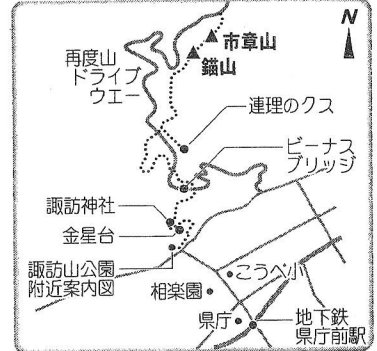
3日10時から多可郡多可町八千代区で「下三原れんげまつり」=写真が行われる。アマゴ焼き、おでん、焼き鳥、ボン菓子

港町見下ろす背山 遊歩道

錨山、市章山(神戸市)

今回の見どころ

- 金星台・ビーナスブリッジ
- 連理のクス
- 錨山展望台からの眺め



コースタイム 神戸市営地下鉄県庁前駅(15分)ー諏訪山公園附近案内図(10分)ー諏訪神社(20分)ービーナスブリッジ(30分)ー錨山(10分)ー市章山
アドバイス 県庁前駅では西1出口がコースへの最寄り。下りは大きく方向を誤らないかぎり、どこを下っても山本通に至るが、同じコースを折り返すのがよい。

時)で県南部降水確率50%以上の場合中止。山のこまくさ、益田さん☎06・6428・1015
◆清掃ハイキング 6日8時50分、新幹線新神戸駅バス停前集合。トゥエンティクロスなど参加費150円。雨天決行。スूप用食器持参。神戸中央山の会、大森さん☎078・753・5271
◆有馬富士・県立公園新緑コース 6日10時5分、神鉄南ウッディタウン駅集合。約8km。当日の

(阪神高速北神戸線しあわせの村IC)。ガイドと一緒に観察する。雨天中止。各回先着100人に「しあわせの村バードウォッチングガイド」を進呈。ころべ市民福祉振興協会☎078・743・8092
募集 ◆武庫川自然観察ハイキング 12日10時半、JR福知山線南矢代駅集合。JR藍本駅までの約9kmを歩き、武庫川桜堤の八重桜、野草、鳥たちを観察する。定員50人。雨天決行。

万葉集にも詠まれた「夢のわた」=奈良県吉野町

青空主義

兵庫おでかけ情報

- 火 Tue 遊 ing
- 水 Wed アウトドア
- 木 Thu 食べ歩き
- 金 Fri まち探検
- 土 Sat カルチャー

■情報のご提供は
 FAX 078-362-7093
 E-mail aozora@kobe-np.co.jp



水が織りなす景勝地

遊歩道

奈良県の吉野山は古くから桜の名勝地として知られてきた。四月中旬から下旬にかけては、全国からの観光客で賑わいを極める。春は吉野を染むベストのシーズンのだが、見どころを桜にだけ絞ってしまうと、吉野の魅力を十分に味わうとは言えない。というのも、吉野の桜が人々の意識に上ってきたのは、平安時代の末、西行法師らが好んで吉野の桜を和歌に詠みこむようになった以降のことであり、それ以前は川の吉野としての印象が強く、吉野川の景勝との取り合わせが人々の目を惹きつけてきたのである。

奈良県の吉野山は古くから桜の名勝地として知られてきた。四月中旬から下旬にかけては、全国からの観光客で賑わいを極める。春は吉野を染むベストのシーズンなのだが、見どころを桜にだけ絞ってしまうと、吉野の魅力を十分に味わうとは言えない。というのも、吉野の桜が人々の意識に上ってきたのは、平安時代の末、西行法師らが好んで吉野の桜を和歌に詠みこむようになった以降のことであり、それ以前は川の吉野としての印象が強く、吉野川の景勝との取り合わせが人々の目を惹きつけてきたのである。

また吉野川を離れ、象の川沿いを歩く途中にあるうたたね橋跡の碑や桜木神社、またはハイキングコースに入っていく高滝のあたりには、古典文学とかかわりを紹介する案内板が設置されている。宮滝コースは、森林ウォーキングのほかに、文学、歴史散策の魅力も併せ持っている。

また吉野川を離れ、象の川沿いを歩く途中にあるうたたね橋跡の碑や桜木神社、またはハイキングコースに入っていく高滝のあたりには、古典文学とかかわりを紹介する案内板が設置されている。宮滝コースは、森林ウォーキングのほかに、文学、歴史散策の魅力も併せ持っている。

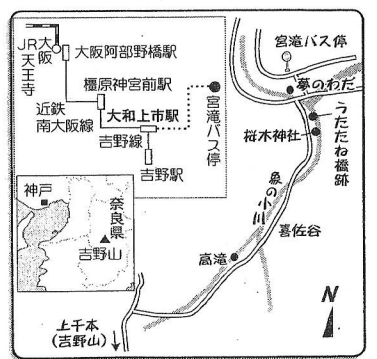
吉野宮滝(奈良県吉野町)

今回の見どころ

夢のわた

高滝周辺の古道

吉野山



コースタイム 近鉄大阪阿部野橋駅—(特急で約1時間15分)—大和上市駅—(奈良交通バスで約15分)—宮滝バス停—(約5分)—夢のわた—(約40分)—登山道入口—(15分)—高滝—(60分)—御園方面との合流点—(約10分)—上千本—(約30分)—高城山展望台—(約1時間半)—青根ヶ峰

▽下りは上千本から観光エリアを歩いて近鉄吉野駅まで約2時間。問い合わせは吉野町企画観光課☎0746・32・3081

深呼吸クラブのホームページ http://homepage2.nifty.com/shinkokyu_clab/

- ◆兵庫県歩け歩け協会 ①つくはら湖から山田池 17日10時、神鉄駅駅前集合。約10^分。②「神戸十三仏一番札所・転法輪寺」21日10時、地下鉄山谷駅南広場集合。約12^分。いずれも参加費300円。熊原さん☎078・792・9940
- ◆神鉄ハイキング ①「三木の歴史探索コース」17日9-10時、神鉄恵比須駅集合。約9^分。②「しあわせの村・ひよどり越森林公園

祭り屋台集結!!

19日、姫路城でイベント

姫路城と美の競演が見ものの「サ祭り屋台in姫路」=写真は昨年=が19日10-16時、大手前通りから姫路城三の丸広場(JR姫路駅北徒歩約15分)で行われる。雨天の場合20日に順延。今年は魚吹八幡神社(姫路市)

販売。☎0795・73・0725

◆ひょうご森の祭典2007 20日10-16時、相生市立羅漢の里(JR相生駅より神行きバス瓜生下車)。森林観察会、ネイチャーゲーム、竹細工の体験・実演・パネル展示、コンサートなど。農林水産部農水産局豊かな森づくり課☎078・362・4192

◆淡路島公園・淡路ハイウエーオアシス「花まつり」20日10-16時、イベント広場(高速バス本

- ◆楽しく安全なキャンプ講習会 27日10-16時半、6月2、3日(1泊2日)、OAAはりまハイッ(加古川市日岡山)。マナーや野外応用実技などを学ぶ。定員20人。参加費11000円。申し込み・問い合わせは兵庫県キャンプ協会事務局☎078・367・4055
- ◆わくわく子どもキャンプリーター 8月24-26日、国立淡路青少年交流の家(南あわじ市阿万塩屋町)。キャンプファイアー、飯

舞子公園から見える移情閣、明石海峡大橋と淡路島＝神戸市垂水区

青空主義

兵庫おでかけ情報

火 遊 i n g

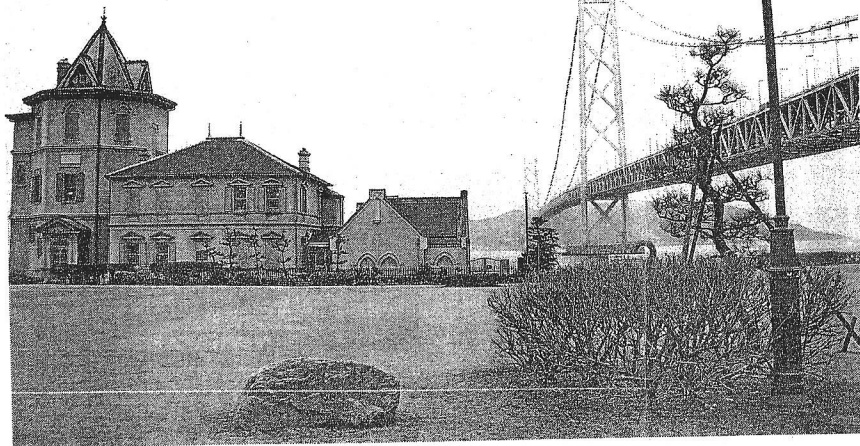
水 アウトドア

木 食べ歩き

金 まち探検

土 カルチャー

■情報のご提供は
FAX 078-362-7093
E-mail aozora@kobe-np.co.jp



伝わる古典の息吹

遊歩道

日本の古典文学を代表する「源氏物語」、そのヤマ場の一つに須磨・明石の段がある。「源氏物語千年紀事業」と銘打って、今年から来春にかけて京都や滋賀で多くの行事が企画されているが、須磨・明石のある土地である。そこで今回は、須磨から明石までを歩くコースを紹介してみたい。

コースは「山陽須磨公園」から「山陽明石駅」までの約12kmの行程。全行程が平坦なアスファルト舗道のため、山歩きのような疲労感や怪我の心配は少ない。長距離を歩くのが苦手な方でも、達成感を味わうことができる。

行程を区切るなら、第一区は須磨から須磨浦公園のあたりまで。コースそのものは、ひたすら西を目指すが、歩き始める前に須磨駅東口には立ち寄り、関守稲荷神社には立ち寄り、おききたい。かつて須磨の閑居があったと伝えられている場所、境内には「川東左右衛門」と刻まれた石柱も置かれている。コースの方では、源氏物語とい

うより、須磨浦公園内を中心に平安物語関連(源平の合戦関連)の史跡が目立つ。中でも中世末期建立とされる敦盛塚は有名。

第二区は菅公橋を越えて福田川のあたりまで。交通量の多い国道沿いを避けて平磯緑地内を歩くことになりも出る。

第三区は明石海峡大橋の架かる舞子公園を目指す。全行程の中間点を過ぎたあたりなので、大休止でも適している。公園からは国の重要文化財移情閣と明石海峡大橋、淡路島が一枚の美しい絵のように見える心が和む。なお距離を稼ぐことばかり考えていても見落しがちになるのだが、垂水駅前の海神社などは寄り道しておきたい場所の一つ。

そして明石海峡大橋を後にしてゴールの山陽明石駅を目指すのが第四区。神戸市と明石市の境界を越え、と、歩いてきた距離が実感される。

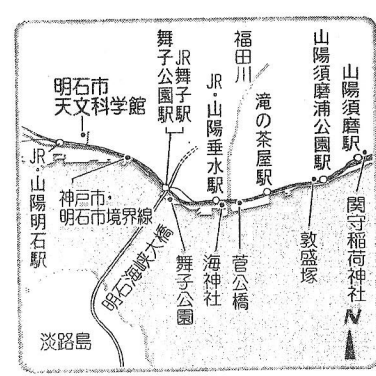
源氏物語の時代から千年の歳月が過ぎ、浦波の響くわびまじの風情は消え失せている。そうした意味では、光源氏の抱いた漂泊の思いを体験することは無理だが、須磨・明石間の距離を感ずれば、少しは物語の世界に近づける。

深呼吸クラブのホームページ <http://www.shinkokyu.info/>

源氏物語ゆかりの地(神戸、明石市)

今回の見どころ

- 関守稲荷神社
- 敦盛塚
- 明石海峡大橋



山陽須磨駅ー(約40分)ー敦盛塚ー(約1時間半)ー福田川ー(約1時間)ー明石海峡大橋ー(約50分)ー神戸、明石の市境界線ー(約1時間)ー山陽明石駅

アドバイス 関守稲荷神社は山陽須磨駅から東へ100m、朱色の標柱のある交差点で左折、マリスト学校前の四つ辻を過ぎ、さらに山側に上ったところ。

◆兵庫県歩き歩き協会 ①「六甲全山分割縦走(3) 菊水山と鍋蓋山」21日10時、神鉄鈴蘭台駅南車庫前集合。約13km。参加費300円。②「すまのまちクリーンハイク」25日10時、地下鉄名谷駅南広場集合。約12km。熊原さん ☎078・792・9940

◆神鉄ハイキング ①「三田の歴史探索コース」21日9-10時、神鉄三田駅受け付け。約6km。②「森林植物園あじさい見物コース」24日10時35分、神鉄谷上駅集合。

06・6428・1015

◆ジェームス山・山上遊園梅がきリハイク 24日10時、城が山公園集合(山電滝の茶屋駅)。約8km。当日の中止・決行の問い合わせは山電東須磨駅 ☎078・731・5179 (7時以降)、事前の問い合わせは須磨浦遊園 ☎078・731・2520

◆摩耶古道ウォーク～あじさいと探訪～ 30日10時半、摩耶ロープウェー星の駅受け付け。参加費300円。往復はがきに参加者全員の住所、氏名、年齢、性別、電話

指南役付きオートキャンプ 美方郡香美町

キャンプ場、たき火・花火のほか、アスレチック、クラブなどの野外プログラムが体験できる。

インストラクター付きなので、全く初めての家族に安心なキャンプ

◆第7回うらべ紅花まつり 24日9時半-15時、たつの浦部広場周辺(山陽道龍野ICから車約20分)。西日本では珍しい紅花約15万本が見ごろを迎える。紅花染め体験(先着40人)、紅花の切り花、紅花ゼリー、地元農産物の販売などもある。雨天決行。たつの市携保川総合支所産業課 ☎0791・72・2413

◆スノーケリング& 虫の音とコテージでバーベキュー 7月14-15日(1泊2日)、たけのこ村(豊岡市竹野町青木谷)、竹野スノーケルセンター

◆星空教室「上弦の月と木星」 22日19-21時、神戸市立青少年科学館(ポートライナー南公園駅から徒歩3分)。プラネタリウムと、望遠鏡で星空を観望。参加費300円。申し込み先着120人。 ☎078・302・5177

◆青空の星見会 24日10-12時、13-14時、加古川市立少年自然の家(加古川市東神吉町天下原)。無料観望日にあわせて昼間に太陽黒点やプロミネンス、金星、1等星などを大型望遠鏡で観望する。 ☎079・432・5177

青空主義

兵庫おでかけ情報

火 Tue 遊 ing

水 Wed アウトドア

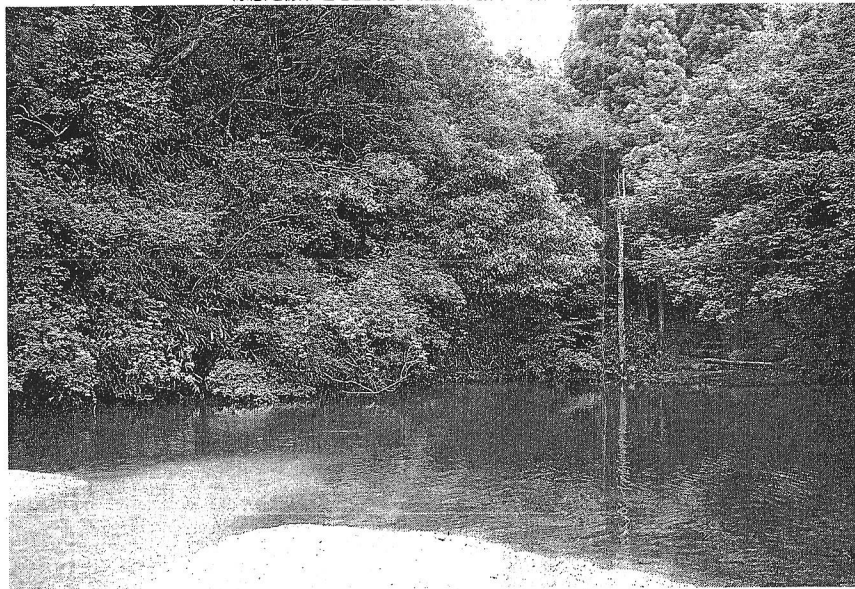
木 Thu 食べ歩き

金 Fri まち探検

土 Sat カルチャー

■情報のご提供は
FAX 078-362-7093
E-mail aozora@kobe-np.co.jp

涼感を漂わせる五助ダム上部の緑み＝神戸市東灘区



水害の記憶たどる

遊歩道

一九三八(昭和十三年)七月五日、前々日より続いていた雨はさらに勢を増して決壊し、六甲山より押し出された土石流によって甲南一帯は泥の海に沈んだ。阪神・淡路大震災とともに二十世紀の痛ましい記憶として語り継がれる阪神大水害である。

神戸市東部を流れる住吉川の河川敷は、現在でこそ爽やかな川辺の散歩道となっているが、甚大な被害に見舞われたこの流域では、あちこちで水害の名残を見る。

JR住吉駅をスタートして住吉川沿いを五助ダムまで歩く。最初は河川敷のジョギングコースをたどり、新築白樺のところで道路に戻ると、しばらく舗装路を歩いた後、住吉台団地の付近でハイキングコースに入ると、程なく前方に五助ダムが見えてくる。ダムを越えると小さな平地が現れ、住吉川の流れが眺みどなつて、一層の涼感を漂わせている。

この住吉川コースは普通なら片道二時間ほどの行程。しかし、大水害の痕跡をたどって歩く、所要時

間だけでは計れない印象を残してくれる。例えば住吉駅東側の小スペース。川の広場と名付けられた場所の中央に置かれた巨石は上流より流出してきたものとい、土石流のすさまじさがうかがわれる。落合橋の近くの水災記念の碑も転石が使われたもので、台座には当時の最高水位が刻まれている。

また、堰堤にスポットを当てるといい。住吉川水系には多くの堰堤があるが、それらは大水害の後、国(旧内務省)の治水事業として築かれたもの。新築合橋上流の第二号堰堤には「内務省神戸土木出張所」の名前が認められる。そしてその中で最大級の規模になったのが高さ三十以上の五助ダムである。夏が暑い盛りを訪れると、水しぶきの噴し出すひんやりとした空気が心地いい。この巨大建造物には六甲の水をコントロールするという重要な使命が担われていた。

ちなみにダム上部の緑みだが、堰堤に溜られた土砂の上でできたものだと思えられる。コースの偵出にも一役買う休憩ポイントだが、大水害の教訓から五助ダムがつくれ、その結果この緑みができたことれば、これも水害の残影の一つに数えることができる。

(探歩吸クラブ・吉田尚)

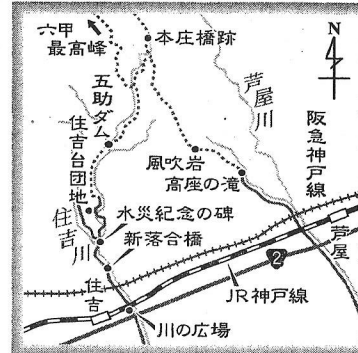
住吉川に沿って(神戸市)

今回の見どころ

川の広場

水災記念の碑

五助ダム



JR住吉駅ー(約5分)ー住吉川ジョギングコースー(約30分)ー新落合橋ー(約20分)ー水災記念の碑ー(約40分)ー五助ダム

アドバース 時間や体力に余裕がある場合は、五助ダムから西おたふく山経由、または本庄橋跡経由のコースで六甲最高峰を目指すことも可能。

探歩吸クラブのホームページ http://shinkokyu.info/

◆兵庫東歩け歩け協会 ①「清流と緑の回廊」志久道から黒甲越 5日10時、神鉄箕谷駅前集合。約14*。②「ふるさと須磨・東山から天井川」9日10時、地下鉄妙法寺駅南椿谷公園集合。約11*。いずれも参加費300円。熊原さん☎078・792・9940

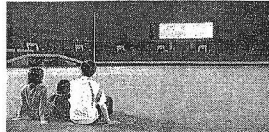
◆神鉄ハイキング ①菊山・石井ダムコース 5日9-10時、鈴蘭台駅集合。約6*。②「やなせ苑と小野富士コース」8日10時、神鉄

◆森林植物園 8日9時10分、阪急六甲駅改札口前集合。袖谷道一森林植物園ー神鉄北鈴蘭台駅。平川さん☎078・781・2277。(19-21時) いずれも40歳以上対象、参加費400円、雨天中止、前日までに申し込む。

◆浜坂でイカ釣り体験 9月10日までの毎日、18時半出港、21時半帰港、但馬海岸遊覧船発着場(JR浜坂駅北西徒歩約20分)。小学生以上対象。定員15人(5人以上で併

芝生から七夕の夜空 神戸・ユニバー記念競技場開放

七夕は、ふかふかの天然芝に寝そべり、夜空を眺めてみては。神戸市須磨区のユニバー記念競技場で7日19-21時「七夕@ユニバー 芝の上の、星空シアター」＝写真＝が開かれる。フィールドの芝生を「観覧席」として開放するのは、初めての試みで、夜空の下、大型スクリーンに七夕にちなんだ世間各



探鳥 ◆アジサイと鳥たち 8日①7時半②9時半、神戸市立森林植物園内森林展示館前集合(神鉄北鈴蘭台駅7、9時発送迎バスあり)。アジサイの咲く園内で早朝の鳥を観察する。参加費200円(別途入園料300円、子供150円)。日本野鳥の会、北野さん☎090・6202・7194(19-22時)

◆森林ボランティア講座 14-15日(1泊2日) コープこうべ協同学苑(三木市志染町青川)。森林の基礎知

り)。キャンプ、水ノ山登山など。小学4-6年生対象。定員30人(応募多数の場合抽選)。参加費3万円。兎野高原野外教育センター☎0796・94・0211に問い合わせ後、参加申込書を送付する。13日必着。

◆「瀬戸内シーサイド留学」夏休み体験入学 21日8時半-22日8時半、松山市野那那。登山、海水浴、キャンプファイアーなどのアウトドア体験と地元小学校の児童・保護者、住民との交流を通し

青空主義

兵庫おでかけ情報

火 Tue 遊 ing

水 Wed アウトドア

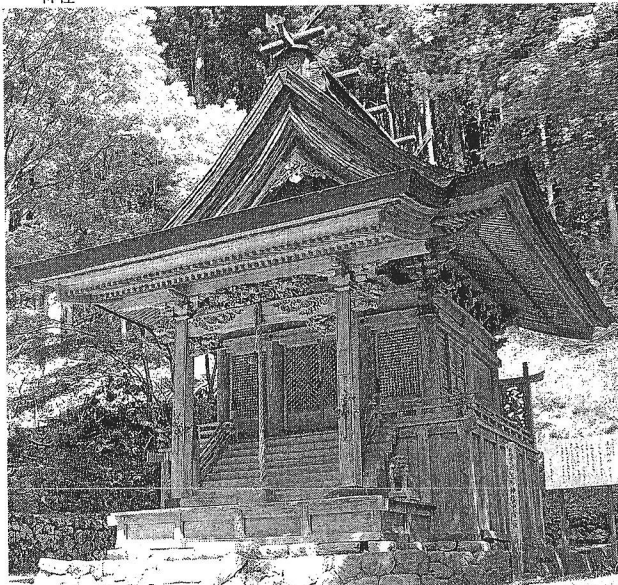
木 Thu 食べ歩き

金 Fri まち探検

土 Sat カルチャー

■情報のご提供は
FAX 078-362-7093
E-mail
aozora@kobe-np.co.jp

欄間の精緻(せいち)な彫刻が目を引き社殿=いずれも市川町の笠形神社



笠形神社境内に立つ姫路城心柱跡の碑

精巧木彫りの世界

姫路城といえば、その名を知らない人はいない。だが奈良の法隆寺と並んで国内での世界文化遺産指定第一号となったとは知られていない。また、評師が外観の美しさだけでなく、築城技術にも向けら

れていたことは残念な味どころがある。

播磨富士とも呼ばれる笠形山(標高九三九m)、山頂部分(神河町)は、姫路城と深い関わりがあり、姫路城を貫つめ直す機会を与えてくれる山である。瀬加バス停から林道を九十分ほど登ると、中腹の笠形神社に到達する。社殿前には方形の石碑が置かれ、「国宝姫路城心柱之跡」とある。昭和の大修理の際、笠形神社の大工が伐採された心柱に用いられたのである。姫路城の天守は地階から三階まで、三階から六階までの二つの構造物があり、その二つに巨大な柱(大柱または柱せう)を貫通させる。木造による高層建築を実現させている。日本の築城技術の粋が結集された姫路城が、複数の構造物を二大柱で連結する技法も一つのだった。

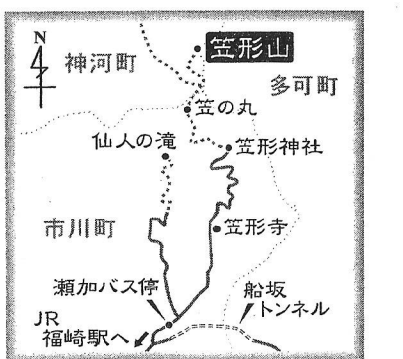
かつて笠形神社の境内では三棟の社殿にも見がたまる。観光地化された社寺に比べてはるかに小規模だが、向拝下の欄間に刻まれた透かし彫りの精巧さや意匠の豊富さには驚かされる。傍らの解説板によれば、これらは中井権次橋正貞、久須真助正美らの作であるという。この中井氏・久須氏とは江戸時代後期に活躍した彫師の家系。丹波国柏原(丹波市柏原町)に在ったところから三丹各地の寺社にその彫りが残されている。その中井氏による透かし彫りが笠形神社で見受けられる。彼らの活動範囲が中播磨まで及んでいたことがわかれ興味深い。

法隆寺を築造建築の原点とする。姫路城はその最高到達点である。日本の文化を「木の文化」と評する。日本初の世界文化遺産(この二つが選ばれた)は単なる偶然ではなない。姫路城ゆかりの笠形神社で丹波の彫師が残した精巧な木彫り装飾と出会う。どこか懐かしさを感じてしまおう。



笠形山(市川町など)

今回の見どころ
姫路城心柱之跡の碑
笠形神社社殿の装飾
頂上からの眺望



メモ JR播但線福崎駅一(神姫バスで約25分)一瀬加バス停一(以下徒歩、約40分)一笠形寺一(約50分)一笠形神社一(約40分)一笠の丸一(約30分)一笠形山一(約1時間40分)一瀬加バス停
アドバイス 福崎駅一瀬加バス停は、朝夕それぞれ1往復のみ。福崎駅発午前8時40分、瀬加発は午後6時。笠形山についての問い合わせは市川町観光協会 ☎0790・26・1010

深呼吸クラブのホームページ <http://www.shirakoku.info/>

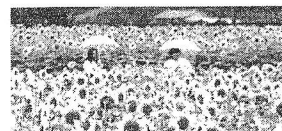
ハイク ◆童謡「赤とんぼ」の里を歩く 21日10時、JR姫新線本竜野駅集合。約10km。参加費300円。神戸ウオーキング協会 ☎078・251・0114
◆六甲山なるほど！なっとく！ハイキング 22日9時20分、六甲ケーブル下駅集合。自然案内人の解説を聞きながら一ヶ谷、瓢箪池などを歩く。約4.5km。参加費200円。雨天中止。自然観察指導員兵庫

率50%以上の場合中止。山のこまき、益田さん ☎06・6428・1015
◆摩耶山 あじさいの天上寺近辺散策 24日10時、摩耶ケーブル下駅集合。当日午前の降水確率が50%以上の場合中止。ゆっくり歩こう会、山口さん ☎078・821・1358
◆家族で「故郷の田舎集」合体験」してみたい 27-29日(2泊3日、延泊可)、体験民宿「但馬のいなか暮らし塾」(朝

「黄色い笑顔」150万本がお出迎え

「佐用町・南光ひまわり祭り」21日から

ヒマワリの大規模栽培で知られる佐用郡佐用町南光地区で、21日から8月5日まで「佐用町・南光ひまわり祭り」が開催される。町内7カ所約30畝の休耕地



催し ◆夏休み魚つり大会 21日6-11時、尼崎市平左衛門町、市立魚つり公園。1匹長寸(長ものを除く)による大会。1-3位入賞者に釣り具などを進呈。釣り料金大人800円、子供400円。 ☎06・6417・3000
◆森と湖のまつり 21日10-15時、青野ダム管理所、多自然型魚道、ダムサイト公園(三田市加茂字上平山)。ダム管理所、ダム内ト

天体 ◆加古川市立少年自然の家 ①「天文塾～宇宙をきいて～みて 夏の星空ハイキング」28日19-21時。大型望遠鏡で月、木星、織り姫星などを観望。小学生以上対象(中学生以下は保護者同伴、乳幼児の入室不可)。先着70人、要電話予約。参加費200円。②「夏休み！家族で泊まって星見会」8月11日13時半-12日15時。天体観測、飯ごう炊きなど。完全には他の家族と相敬る

青空主義

兵庫おでかけ情報

火 Tue 遊ing

水 Wed アウトドア

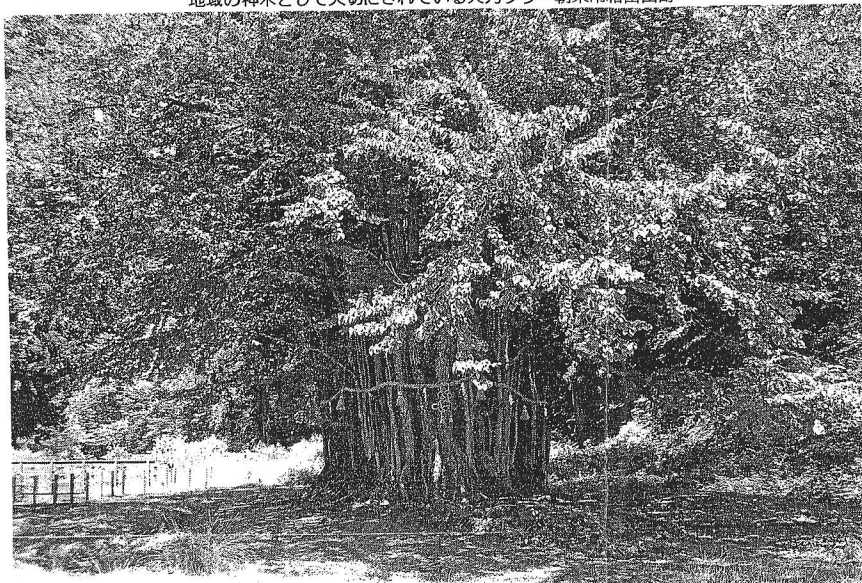
木 Thu 食べ歩き

金 Fri まち探検

土 Sat カルチャー

■情報のご提供は
FAX 078-362-7093
E-mail aozora@kobe-np.co.jp

地域の神木として大切にされている大カツラ＝朝来市和田山町



神宿る 無数の幹

遊歩道

朽ちた主幹を母体とし、その上に芽吹いた八十数本もの新しい幹。それらがから伸びた枝が四方に広がる。全体の大きさだけでなく、生命のリレーを思わせる不思議な姿からは、確かな存在感が伝わってくる。朝来市和田山町にある糸井の大カツラである。

樹冠、樹高ともに三十メートルを超え、なんと客観的な数値を持ち出すと味気ないが、主観的な印象として述べるとすれば、宮崎駿監督のアニメ映画にたびたび登場する、深い森の奥に眠る神秘的な巨大木を思い浮かべたい。

実際は大カツラの真ん前まで立派な林道が通っており、手前六百メートルまでは車でも進入できるので状況はまったく異なる。にもかかわらず、奇妙な連想を誘うほどの風格が備わっている。

葉蔭樹なので、丸裸になつてしまふ季節があればその風格は半減するものの、緑の装いに包まれているときに訪れる、主幹が朽ち果てる前、深い森の中に屹立

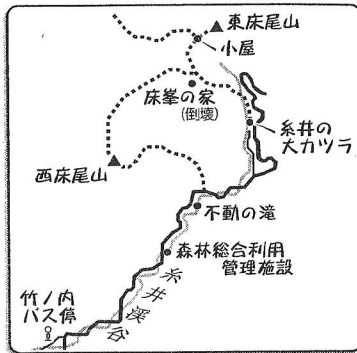
糸井溪谷(朝来市)

今回の見どころ

糸井の大カツラ

不動の滝

東床尾山



J R三ノ宮駅(播但線などで約2時間半)ーJ R和田山駅(全但バス竹ノ内方面行きに乗車、約25分)ー竹ノ内バス停(約1時間)ー森林総合利用管理施設(約20分)ー不動の滝(約10分)ー林道分岐(約10分)ー糸井の大カツラ(約1時間)ー尾根合流点(約15分)ー東床尾山
東床尾山登山道についての問い合わせは、和田山町観光協会 ☎079-672-4003

深呼吸クラブのホームページ <http://www.shinkokyu.info/>

◆兵庫県歩け歩け協会 ①「こうべ森の学校」30日8時半、地下鉄新神戸駅北側改札前集合。約10キロ。雨天中止。山の会かじか・小林さん ☎078-583-5170 (19-21時)
②「伊川ふるさと散歩道&学んで知ろう腸内環境」9月3日10時、地下鉄伊川谷駅前集合。伊川沿いを歩く。神戸ヤクルト工場の見学も。約10キロ。どちらも参加費300円。熊原さん ☎078-792-9940
◆神鉄ハイキング ①「相談ヶ辻・しあわせの村コース」30日9

時50分、新幹線新神戸駅バス停前集合。布引一摩耶山一神戸高校と、市ヶ原一植物園東口の2コース。参加費150円。スープ用食器持参。神戸中央山の会、増井さん ☎078-741-6710
◆源平一ノ谷合戦の跡を訪ねる

21時)
◆大中遺跡・鶴林寺を訪ねる
9月2日10時、向ヶ池公園集合(山電播磨町駅)。約10キロ。鶴林寺は拝

観料がいる。須磨浦遊園 ☎078-731-2520、当日の中止・決行の問い合わせは明石駅 ☎078-911-2481 (7時以降)

緑の中でジャズ聴こう

9月2日、六甲山でフェス

六甲山の豊かな緑とさわやかな風の中で、軽快な演奏を楽しむ



昨年に続き、映画「スウィン

呈。釣り料：須磨大人1200円、6-15歳700円、☎078-735-2907、平磯大人1000円、6-15歳600円、☎078-753-3973
◆虫ハカセと昆虫ウォッチング
9月16日10-15時、姫路市自然観察の森(姫路市太市中)。赤松の郷昆虫文化館の相坂耕作さんを講師に昆虫観察会。小学生以上対象、小学生は保護者同伴。昼食持参。9月9日までに電話で申し込み。先着20人。雨天決行。☎079-269-1260

ショー 9月16日15時-17日12時、西はりま天文台公園(中国道佐用IC約15分)。タッチオープンを使い、スローフードを楽しむアウトドアクッキング教室。カントリーバンドのライブも。高校生以上4000円、中学-3歳2000円。定員60人、9月5日締め切り。申し込みは同天文台 ☎0790-82-0598
◆山の学校Day2～木のある暮らしをあなたに～ 9月29日10-15時、県立山の学校作業舎(中国自動車道山崎ICから国道29号鳥取方面へ約4キロ) 花台制作1持

青空主義

兵庫おでかけ情報

火 遊 ing
Tue

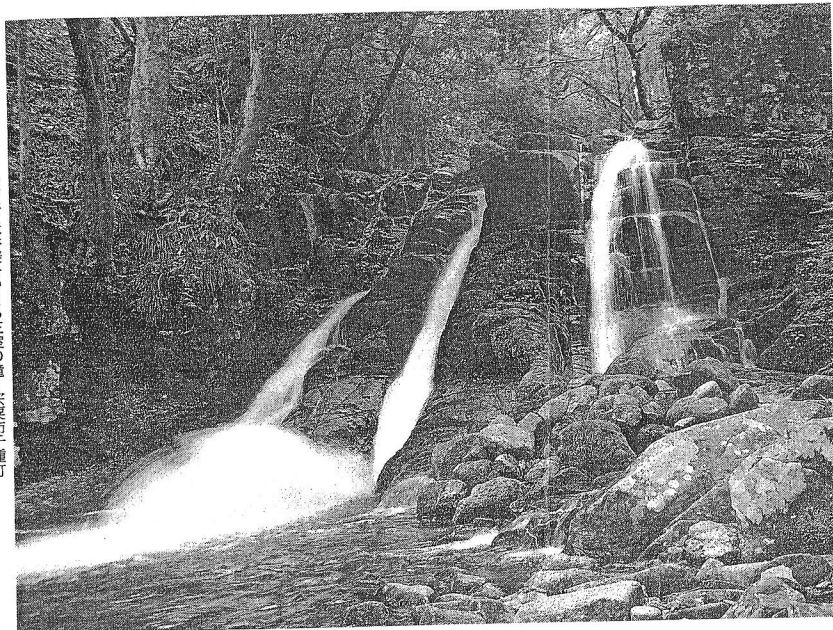
水 アウトドア
Wed

木 食べ歩き
Thu

金 まち探検
Fri

土 カルチャー
Sat

■情報のご提供は
FAX 078-362-7093
E-mail aozora@kobe-np.co.jp



流水が造形美をつくる三室の滝(兵庫県千種町)

山の息吹存分に満喫

遊歩道

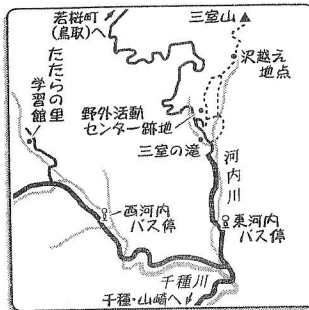
三室山 (兵庫県千種町)

今回の見どころ

東河内の里山風景

三室山頂からの眺め

三室の滝



東河内バス停(約30分) - 「三室高原入口」の標識 - 三室の滝(約10分) - 青少年野外活動センター跡地(約40分) - 沢越え地点・「山頂まで60分」の標識(約70分) - ゲートロック風の岩場(約20分) - 三室山アドバンス マイカー利用の場合は青少年野外活動センター跡地の駐車場まで進入可

京阪神と中国九州を結ぶ中国自動車道、姫路と鳥取をつなぐ国道29号、二本の大動脈が交わる宍粟市山崎町は西播磨の中でも交通の要衝になる。その山崎にあるターミナルからバスに揺られると約一時間で同市千種町の東河内バス停に着く。停留所から先は、道路両側の平坦地に作られた田畑の縁に山の斜面が迫ってくる。

中国山地の東南端に位置する千種町は、奥連の通る南方向を除く三方を山に囲まれた、文字通り山あいの町である。そうした環境も影響してのことだが、民俗学の草創期である昭和前半はもとより、昭和四十年代あたりでも古い民俗が伝えられている土地として注目されることがあった。近年は地方振興事業などによって様相は変わりつつあるが、それでも古い山村の面影が残っている。

千種川の上流、鳥取との県境にあって奥内二番目の標高を持つ三室山(二三五八)は、この千種町東河内地区からのルートが唯一の登山道である。北側の水

深時吸クラブのホームページ <http://www.shinkokyu.info/>

◆兵庫県歩け歩け協会 ①「箕面川ダムと箕面大滝」20日10時、阪急箕面駅前集合。約15分。参加費300円。②「すまのまちクリーンハイク」24日10時、地下鉄名谷駅南広場集合。落合中央公園などを清掃。約12分。無料。熊原さん ☎078・792・9940

◆神鉄ハイキング ①「三木山 森林公園散策」20日9-10時、三木駅前集合。約6分。②「帝釈山、中級向き。参加費400円。NHK6時前の気象情報で降水確率50%以上の場合中止。山のこまくさ・益田さん ☎06・6428・1015

◆鎌倉映 百丈岩ハイク 23日9時、JR道場駅前広場集合。百丈岩一鎌倉映出合一関西地区大学セミナーハウス一道場駅。参加費300円。アルペン芦山、中尾さん ☎06・6432・9239 (夜間のみ)

◆東播 小野史跡巡り 24日10時、神鉄樫山駅改札口集合。義経

大空へコウノトリ放鳥 今年5羽 但馬で22、23日 市の天然記念物コウノトリ 市・じばさんTAJIMAでフ

アクションショー (12時10分)、ミニスターキコーナ、特産物の展示販売など。小雨決行。実行委員会 ☎0796・92・1131

◆休日探鳥会 23日9時、阪急宝塚南口駅噴水前集合。塩尾寺参道途中の休憩広場でタカの渡り、サンバ、ハチクマなどを観察する。往復約4分。参加費200円。宝塚野鳥の会、石田さん ☎0727・92・1578

◆日本野鳥の会 ①「甲山・秋のタカ渡り」23日9時、西宮甲山森林公園管理事務所前集合。②「書写の秋を歩こう」23日9時、姫路書写ロープウェイ駅前集合。上空を舞うサンバやハチクマに出合えるか。拝観料300円必要。ロープウェイ往復料金は900円。③「高取山・渡るタカを見よう」24日9時、神戸市バス⑦系統中バス停集合。新長田駅前8時40分発のバス乗車が至便。雨へ帰るタカを観察する。④「あわじ花さじき・秋の小鳥とタカ渡り」24日8時40分、淡路東浦バスターミナル集合。本四道「高速舞子」で淡路交通高速バス8時10分発「津名臨海公園」行きに乗り「東浦バスターミナル」下車。一面のお花畑でタカの渡りを待つ。冬羽のノビタキが期待できる。☎078・382・0489

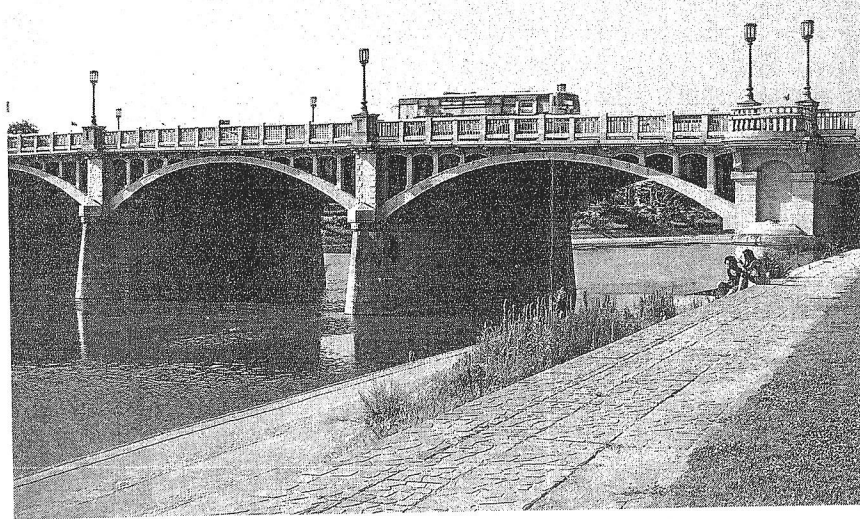
青空主義

兵庫おでかけ情報

- 火 遊 ing
- 水 アウトドア
- 木 食べ歩き
- 金 まち探検
- 土 カルチャー

■情報のご提供は
 FAX 078-362-7093
 E-mail aozora@kobe-np.co.jp

尼崎市と西宮市を結ぶ武庫大橋。アーチ部の意匠に穏やかな主張が感じられる＝尼崎市大島



都会の魅力再発見

武庫川の河川敷を歩いてみる。宝塚市からの下流域を目指して、ハイキングコースとして約30分、ハイキングコースの中流域(三田市)とは異なり、ポイントが散らばるスポットとして知られている。右岸(西宮側)から左岸(伊丹・尼崎側)まで趣も異なるが、今回は左岸をたどり阪急武庫川駅からの阪神武庫川駅までの約11キロを歩く。

支流を越える橋がなかったり、遊歩道未整備などの事情から、一部では河川敷を離れる必要もあるが、ほとんどの箇所では河川敷を歩くと、可能ならコース上での散策は、毎日散策に慣れている人も少なくない。それでも散策の範囲を超えた長い距離を歩いていると、身近なところには眠っている、ちょっとした魅力の再発見にもつながる。

スタートの阪急宝塚駅・宝塚大橋周辺は、大劇場が近く観光客も多い。観光タムや観光噴水でエンタメチックな雰囲気があり、若い人たちの間にも人気がある。

華やかな歌劇場エリアを離れて、武庫川に天王寺川が合流してくるあたりまでくると、遊歩道が未整備な箇所も、河川敷を離れ、交通量の多い車道沿いを通る間は、ウオー

キングには不向きなところだが、この水系における水利利用の様相を伝える「六種の顕彰碑」まで「目がとまる」と、郷土史としての武庫川を意識するきっかけにもなる。

河川敷に張り、新幹線の高架や甲武橋を過ぎると、雲間気は再び「公園風」になる。阪神武庫川駅までの約5キロは、シヨキコースとしてもよく整備されている。

武庫川に架かる橋は河川敷の目安となるが、橋の姿で目を引くのは、国道の身代武庫大橋である。大阪・神戸エリアの建築物を紹介する文脈では、時折「阪神間モダニズム」という言葉と出会う。大正時代から昭和初期にかけて、西宮や芦屋など阪神間に勃興した文化様式全般を指すこの言葉には、建築物だけでなく、茶室の意匠や洋酒のデザインが記されている。

一九二六年に完成した武庫大橋は、阪神間モダニズムの時代に属するものの、同様の典例とは一線を画している。シンプルな美しさをたたえており、現代の風景にも自然に溶け込んでいる。

なお橋の話が続くならば、ゴールとなる阪神武庫川駅は橋の上のホームがつくられ、近畿の駅自選にも選ばれている。川面を見下ろしながら電車を待つのも、川辺ウォーキングの締めくくりにあてはまる。

(深呼吸クワン、吉田直樹)

深呼吸クラブのホームページ <http://www.shinkokyu.info/>

◆裏六甲にブナの紅葉を訪ねて 28日9時20分、親水公園集合(神鉄有馬温泉駅から徒歩2分)。参加費600円。雨天の場合集合場所で判断。12日までに電話で申し込み。神戸登山研究所(王子公園内) ☎078・801・3267(10時半～20時、水・祝日休館)

◆ヤッコの森(攝保川町)探索ウォーキング 21日8時半、たつの市攝保川町ヤッコの森どんぐり広

賞品が当たるポイントラリーも開催。定員各コース先着100人。参加費500円、18歳未満300円。前泊も可能。10日までに申し込み。☎0796・94・0211

◆国立公園六甲山・縦走ツアー マーチ 六甲山縦走コースを2日間て徒歩する。▽6日8時半、山電須磨浦公園駅集合。新神戸駅まで28分。▽7日8時半、新幹線新神戸駅集合。宝塚駅まで35分。いずれも超健脚向き。雨天決行(警

声屋川駅北側集合。地獄谷方面へ。無料。中級向き。アルペン芦山・成田さん ☎072・794・1433

◆六甲・ゴロゴロ岳 7日9時半、阪急声屋川駅集合。約12分、中級向き。参加費400円。降水確

率50%以上で中止。山の会こまきさ・益田さん ☎06・6428・1015

◆吉福山と英賀神社 7日10時、姫路・手柄山中央公園集合(山電車柄駅すぐ)。約11分、健脚向き。当日の中止・決行の問い合わせは

山電姫路駅 ☎079・222・0570(7時以降)

◆スポーツフェスティバルこうべ2007 in王子 8日10～17時、神戸・王子スポーツセンター(阪急王子公園駅すぐ)。ニューススポーツ体験や健康ウォーキングなど面白い催しがいっぱい。申し込みが必要な教室もあるので確認を。スポーツフェスティバルこうべ実行委員会 ☎078・322・5803

◆鳴く虫研究会きんぴり「親

(19～22時)

◆ネイチャーゲームとツリーイング体験 14日10～15時、豊岡市日高町の植村直巳記念スポーツ公園。いろいろなゲームを通して、自然の不思議さや仕組みを学び、発見する。対象は4歳から大人まで(小3以下は保護者同伴)。先着40人。参加費2700円。問い合わせ・申し込みは青空net ☎(夜)ファクス079・667・2596かEメール kcasumi@a-zora.netで申し込み。5日締め切

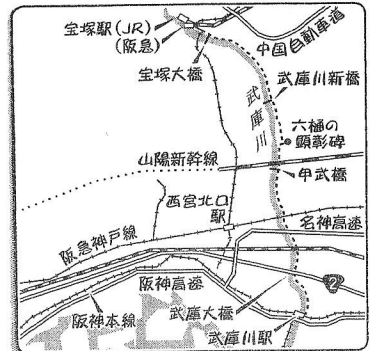
武庫川左岸(宝塚、伊丹、尼崎市)

今回の見どころ

宝塚観光ダムと噴水

六種の顕彰碑

武庫大橋



阪急宝塚駅—(約10分)—観光噴水—(約1時間)—武庫川新橋—(約5分)で“遊歩道”は終点、車道をさらに約15分)—六種の顕彰碑—(約20分)—甲武橋—(約1時間)—武庫大橋—(約30分)—阪神武庫川駅

アドバイス 阪急宝塚駅からは、宝塚大劇場に続く「花のみち」の前で右折すると、道なりに河川敷へ下りることができる。大坂湾(鳴尾浜)までのコースを設定する場合は右岸に移る。所要はプラス約1時間。

大名行列3年ぶり復活 淡路の秋まつり

居ながらにして全国の祭りが堪能できる「淡路の秋まつり」

り、よさこい踊り(8日)も見逃さない。

青空主義

兵庫おでかけ情報

- 火 Tue **遊 ing**
- 水 Wed **アウトドア**
- 木 Thu **食べ歩き**
- 金 Fri **まち探検**
- 土 Sat **カルチャー**

■情報のご提供は
 FAX 078-362-7093
 E-mail aozora@kobe-np.co.jp

瀨川渓谷沿いに並ぶ石仏。表情は瀨音に耳を澄ましているかのようだ=香美町村岡区



〈巻下り〉10日付の遊歩道「金山周辺」について、登山口がある金山の商工観光課は「金山周辺には、金山山があり、冬は狩猟期に入るため、入山は来春まで控えてほしい」と呼び掛けている。

まず美しい滝が続いている点。滝が多いのは、懐の深い山々が重なる但馬地方の特徴でもあるが、知名度

瀨川山(二〇三九)は八チ北高原の北部に位置する山である。鉢伏山(二二二二)からは野間峠を越えた、北東五岳のどのところにある。八チ高原と八チ北高原がワイタースポーツのメッカなので、この地域は冬季はスキーヤーを中心に多くの人が訪れる。しかし、にぎわいをなせるのもスキー場や山々のロッジ周辺。野間峠を越えて瀨川山の辺りになると静かな山歩きが満喫できる。無雪期なら山の静けさや心として、人気スポットの目と鼻の先に残された真空地帯のような印象さえ醸し出す。

瀨川山をメインとして山歩きの計画を立てるとすれば、鉢伏山から野間峠を越えての縦走形式にまとめるのが一般的なケースだが、少し趣向を凝らすのであれば、瀨川山の北側にある瀨川渓谷をメインにして、そこからハンプスアルプスで瀨川山を追加する形のコース設定にすることもできる。瀨川渓谷の見どころは、まず美しい滝が続いている点。滝が多いのは、懐の深い山々が重なる但馬地方の特徴でもあるが、知名度

また道中のごく一部の石仏が置かれていて、この渓谷の空気に独特の味わいを与えている。溪流沿いの道が整備された折、地域観光の賑いを込めて地元板仕時の篤志家が置いたと思われるのだ。瀨川渓谷は「瀨川」という名前が与えられている。この瀨川渓谷をめぐった瀨川山への行程だが、谷筋がそのままだと歩きづらいため、最奥部の瀨川の滝で折り返してスタート地点の瀨川稲荷へ戻ってほしい。瀨川山へは改めて山腹を迂回する登山道をとって尾根上の林道(瀨川・水ノ山林道)に出るから、山頂までを往復することになる。なお時間的に制限がある場合は、瀨川渓谷だけの往復でも可。瀨川・水ノ山林道には瀨川山を登るための登山道が整備されている。天候の状況に応じて行程を縮小する必要がある。

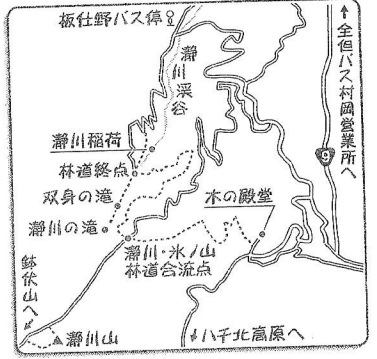
瀨川山(二〇三九)は八チ北高原の北部に位置する山である。鉢伏山(二二二二)からは野間峠を越えた、北東五岳のどのところにある。八チ高原と八チ北高原がワイタースポーツのメッカなので、この地域は冬季はスキーヤーを中心に多くの人が訪れる。しかし、にぎわいをなせるのもスキー場や山々のロッジ周辺。野間峠を越えて瀨川山の辺りになると静かな山歩きが満喫できる。無雪期なら山の静けさや心として、人気スポットの目と鼻の先に残された真空地帯のような印象さえ醸し出す。

野仏が醸し出す静寂

遊歩道

瀨川渓谷(香美町村岡区)

今回の見どころ
 双身の滝など
 溪流沿いの石仏群
 瀨川山からの展望



全但バス村岡営業所(バスで約10分) - 板仕野(以下徒歩、約1時間) - 瀨川稲荷(約15分) - 林道終点(約25分) - 双身の滝(約15分) - 瀨川の滝(約40分) - 林道終点(約2時間) - 瀨川・水ノ山林道合流点 - 瀨川山への往復(約2時間) - (約1時間20分) - 木の殿堂
 ▽車の場合は国道9号八チ北口から板仕野に入り、瀨川稲荷まで進入可。

深呼吸クラブのホームページ <http://www.shinkokyu.info/>

◆大石りくまつり 20、21日9時半-16時、豊岡市総合体育館前広場ほか市内周辺(JR豊岡駅)。豊岡出身の大石りく(大石内蔵助の妻)の遺徳をしのぶ恒例のまつり。20日9時半から香林会館で温かいお茶会、「りくゆかりの地バスツアー」(先着40人、無料、要予約)。メインとなる21日にはフリーマーケット

神戸カタツムリの会、小林さん ☎078-583-7197
 ◆兵庫県歩け歩け協会 ①「多田源氏 最明寺滝への道」18日10時、能勢電鉄多田駅前集合。約9時。参加費300円 ②「神戸十三仏 第八番霊場 能福寺」22日10時、地下鉄新長田駅前広場集合。約11時。参加費300円。熊原さん ☎078-792-9940
 ◆天王山(京都) 21日8時半、

でに申し込む
 ◆六甲・森林植物園 21日9時半、JR三ノ宮駅中央口山側集合。約12時、中級向き。参加費400円。NHK6時の天気予報で、降水確

率50%以上の時は中止。山の会こまくさ、益田さん ☎06-6428-1015
 ◆十八丁橋から白水仙 21日9時、JR宝塚駅集合。中級向き。参加費300円。アルペン芦山、原

ススキの大海原で深呼吸 神河町・砥峰高原 21日には祭りも
 西日本有数のススキの群生地。神河町川上、砥峰高原で、21

さん ☎090-5040-9913 (夜間のみ)
 ◆ユニバーウォーキングクラブ 20日10-12時(9時半から受け付け)、神戸総合運動公園案内所前集合(地下鉄総合運動公園駅)。テーマは「伊能忠敬に近づいてみよう(歩測大会)」。参加費500円。雨天決行。☎078-795-5151
 ◆昔の農具の展示と脱穀体験 23日-11月4日9時半-20時、山播但線寺前駅から直通バス(1日往復)を運行。10人以上の

ギマキウォッチング」20日9時、神鉄鈴蘭台駅改札口前集合。菊水山でキビタキなどを観察する。北野さん ☎090-6202-7194。どちらも参加費200円。担当者への連絡は19-22時
 ◆天体 加古川市立少年自然の家 JR加古川駅、宝殿駅から神姫バス、ウェルネスパーク下車徒歩7分。①「月見会」20日19-21時。大型望遠鏡を使って月を観望する。カメラ持参者は撮影も可能。曇雨天の場合中止②

風吹岩から眺めた荒地山。山頂付近に巨岩が点在している＝芦屋市

青空主義

兵庫おでかけ情報

火 Tue 遊 ing

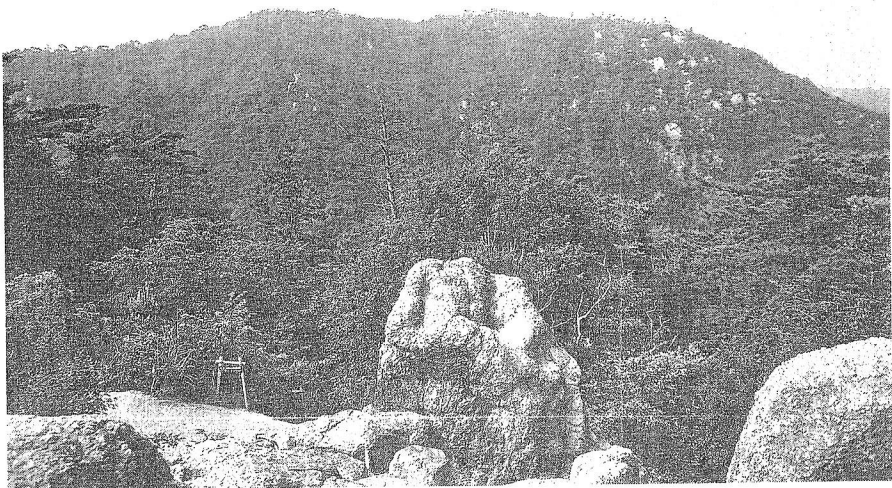
水 Wed アウトドア

木 Thu 食べ歩き

金 Fri まち探検

土 Sat カルチャー

■情報のご提供は
FAX 078-362-7093
E-mail aozora@kobe-np.co.jp



阪急芦屋川駅から山手に向かって歩道を二分ほど歩くと高座の滝に到着する。平日でもハイカーにぎわうこの場所は、六甲山ハイキングの表玄関だ。風吹岩―魚屋道―六甲最高峰といった定番コースも、ここからスタートする。高座の滝と風吹岩の間には花崗岩が階段状に続く個所があり、「芦屋ロックガーデン」とも呼ばれる。タインミックな登高感や芦屋市街を一望する眺望など、六甲山ハイキングの中でも随一の人気コースである。だが、その名を正確に紹介するならば、ロックガーデンの中の中央尾根(中央稜)のコースと言ったほうがよい。そもそも「芦屋ロックガーデン」とは、わが国にロッククライミング技術を紹介し、近代登山の父とたたえられる藤本九三(一八八七―一九七〇年)による命名で、中央尾根のほかに高座谷およびその支流一帯の岩場が含まれる。そこで中央尾根コースなどで岩場歩きの雰囲気は慣れば、ロックガーデンを広く歩き回ってみたいだろう。訓練を受ける音登りまでいかななくても、先人たちが通い詰めて技術を磨いた「カレ

記念碑的岩場も点在

遊歩道

ンゴを見て回ればアルビニスムの雰囲気に触れることもできる。中央尾根以外での具体的なコースについて、この周辺にあつてハイキングの範囲で紹介されるところでは、馬の背尾根から荒地山を経て魚屋道に合流するコースがある。ロックガーデンの中央尾根より少し難度が高へ、馬の背の核心部である岩梯子周辺では登り難いな動作も要求される。それでも三本支持などの基本動作が十分であれば、岩登り未経験者でも対応できる。

あるいは尾根や谷の位置関係を把握している場合は、ハイキングコースから外れて高座谷に入つてみるのも面白い。しっかりとした登み跡があり、今日のクライマーたちにもトレーニングの場を提供しているキャッスルウォールが周辺に見上げられる。

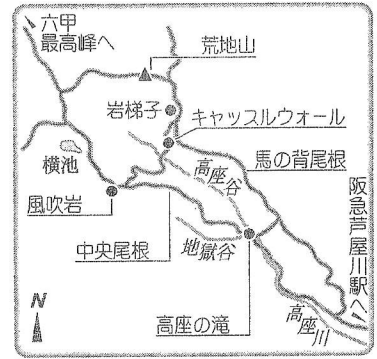
なおロックガーデンを構成するもう一つのエリアとして、高座谷の支流の地獄谷周辺がある。「ゲートロック」や「A懸」といったアルビニスム黎明期の記念碑的な岩場が点在するのだが、アプローチ自体にはやが本格的な登りの要素がある(トに加えて)地形が複雑なので、いきなり入るのはお薦めしない。ガイド同伴のものをのぞいてきた

深呼吸クラブのホームページ <http://www.shinkokyu.info/>

芦屋ロックガーデン(芦屋市)

今回の見どころ

- 中央尾根・風吹岩
- 馬の背尾根・岩梯子
- キャッスルウォール



阪急三宮駅一(約10分)―芦屋川駅一(以下徒歩、約30分)―高座の滝一(約15分)―馬の背尾根一(約20分)―岩梯子一(約30分)―荒地山一(約30分)―風吹岩一(約30分)―高座の滝
アドバイス 馬の背尾根は一般的なハイキングコースだが、下りでの利用や、雨上がりなど滑りやすい時の利用は避けたほうがよい。高座の滝周辺の問い合わせは大谷茶屋 ☎0797・34・1783

◆神鉄ハイキング
①「湯の山街道」22日 9―10時、神鉄三木上の丸駅集合。約7時。②「北神でんすぶ公園」23日10時10分、神鉄五社駅集合。約9時。当日の中止、決行の問い合わせは鈴蘭台駅 ☎078・591・0064 (7時以降)
◆加古川平荘湖ハイキング 24日 9時半、JR加古川駅北口集合。水管橋―平荘湖―宝殿駅。約16時。

歴史の町「たつの」を満喫 23―25日「オータムフェスティバル」

街を包む山々が紅葉で装うたつの市で、23―25日「オータムフェスティバル in 龍野」が開かれる。写真は資料。
JR姫新線本竜野駅からレトロな龍野地区の約100会場で、工夫をこらした約160ものイベントが予定されている。

今年はJR姫新線で来場の人の特典がある。会場へはJR本竜野駅西徒歩約10分。山陽自動車道龍野ICから約5分。駐車場は龍野新大橋西詰北の河川敷か龍野公園へ。同実行委員会 ☎080・6129・3531

上の場合中止。山の会こまくさ、益田 ☎06・6428・1015
◆森林植物園から谷上 25日 9時半、新幹線新神戸駅1階バス停集合。市が原―トウエンティクロス―森林植物園―神鉄谷上駅。約13時。参加費300円。雨天中止。深呼吸クラブ、高岡 ☎078・991・7200
◆六甲山なるほど! なんとく! ハイキング 25日 9時20分、六甲ヶ浦下駅集合。自然案内人の

◆筑面・六個山自然観察会 12月2日 9時、阪急箕面駅集合。六個山、西尾根へ。参加費500円(資料代など)。小雨決行。29日までに氏名、年齢、連絡先、保険について森林インストラクター、鶴原さんに連絡。 ☎078・781・1425 (ファクス兼用)
◆日本野鳥の会 ①「甲山 じっくり冬鳥!」23日 8時半、阪急今津線仁川駅東口集合。13時ごろ解散。堺さん ☎090・9710・2142。②「秋の小

ゴイサギなどを観察。双眼鏡持参。各回先着100人受け付け。抽選でバードコールやバードウォッチング冊子を進呈。雨天中止。 ☎078・743・8092
◆加古川市立少年自然の家 (加古川市東神吉町天下原、平荘湖北岸) ①「月見会」24日 19―21時、大型望遠鏡で月などを観望。写真撮影可。②「青空の星見会」25日 10―12時、13―14時、太陽黒点やプロミネン

鯨岬。双眼鏡や望遠レンズで地形を細かく観察してみるのも面白い＝兵庫県香美町香住区

青空主義

兵庫おでかけ情報

火 Tue 遊 i n g

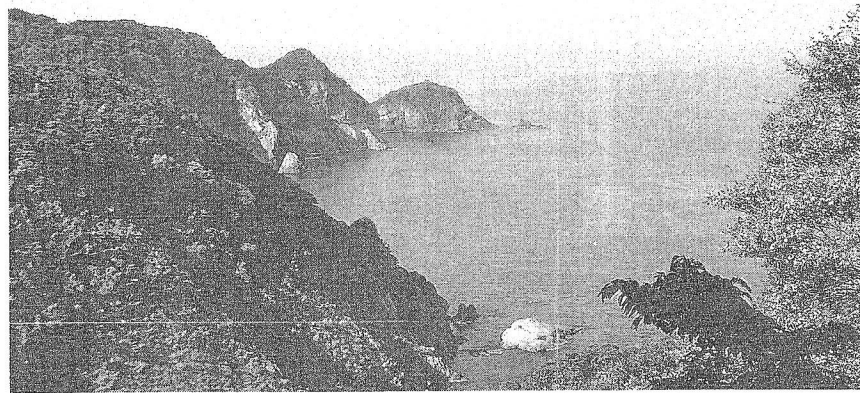
水 Wed アウトドア

木 Thu 食べ歩き

金 Fri まち探検

土 Sat カルチャー

■情報のご提供は
FAX 078-362-7093
E-mail aozora@kobe-np.co.jp



兵庫県の日本海側海岸線は、東の網野海岸(京都府)と西の鳥取砂丘(鳥取県)を併せて山陰海岸国立公園に指定されている。浸食によって作られた複雑な岩礁地形と優美に広がる砂浜帯がほどよく配され、特徴的な海岸景観を形成している。その中で兵庫県エリアの最西端に位置する但馬御火浦海岸の付近は、崖の上の近畿自然歩道から海岸線を見おろしながらのハイキングが楽しめる。

但馬御火浦海岸の近畿自然歩道は「漁火のみ」と名付けられている。本来は香美町の御崎と新温泉町の三尾を結ぶ舗装された一般道。山道を歩くハイキング的な雰囲気は無くても、十一・三のコース上では随所で広大な水平線と急いゆんな絶壁が眺められる。コース上での見どころを具体的に紹介してみよう。まずは三尾付近は、鯨岬。その名前のとおり、海に向かって長いノコギリのように鋭く突き出した岩礁が岬となっている。中央付近にある洞穴(旭洞)も肉眼で観察できる。御崎側に目を移せば御崎の灯台(余部埼灯台)がある。日本で一番高い場所にある灯台だ。

多様な海岸線眼下に

遊歩道

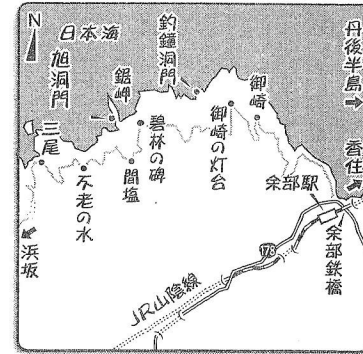
但馬御火浦海岸(新温泉町・香美町)

余部鉄橋

御崎の灯台

鯨岬・旭洞門

今回の見どころ



JR三ノ宮駅(特急で約3時間20分)ー浜坂駅(新温泉町民バス約30分)ー三尾バス停(以下徒歩、約40分)ー不老の水(約30分)ー間塩(約30分)ー碧林の碑(約1時間)ー御崎の灯台(約30分)ー御崎(約1時間10分)ーJ R余部駅
アドバイス 冬場は日本海から強風が吹きつけるので防寒対策には十分心掛けたい▽問い合わせは浜坂観光協会☎0796・82・4580▽香住観光協会☎0796・36・1234

近くの広場からは、鯨ノ袖や県最北端の鯨崎から京都府の丹後半島方面に及ぶアス式海岸の横指が手に取るように眺めることができる。なお御火浦海岸も「世界最大級の穴」も言われている釣鐘洞門(国指定天然記念物)は、コース上からは眺めることができない。

深呼吸クラブのホームページ <http://www.shinkokyu.info/>

ハイク

◆神鉄ハイキング

①「シュラインロード」6日9-10時、神鉄有馬口駅集合。逢山峡ーシュラインロードー記念碑台ー六甲ヶーブル山駅。約8km②「三津田道・丹生山」9日9時10分、神鉄栄駅集合。サイクリングロードー三津田道ー丹生山ー表参道ー丹生宝庫ー六條八幡宮ー箕谷駅。約16km、健脚向き。問い合わせは神鉄総合案内所☎078・592・4611。当日の中止・決行は鈴蘭台駅☎078・591・0064(7時以降)

9時半、JR道場駅前集合。千刈ダムー千刈橋ー千刈水源池東岸ー清之瀬橋ー波豆八幡神社ー波豆バス停。約8km。雨天中止。エコグループ武庫川・伊藤さん☎090・3844・0330

◆北摂・烏ヶ岳と周辺 9日9時10分、JR三田駅集合。バスー下槻瀬ー七松上池ー烏ヶ岳ー水辺広場ー分水界峠ースイレンの池ー畦倉池ー酒井バス停ーバスーJR三田駅。40歳以上対象、参加費400円。前日まで申し込む。小野さ

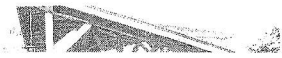
鏡で火星などを観望。小学生以上対象(中学生以下は保護者同伴)。先着70人。参加費200円。申し込み(6日から)☎079・432・5177

◆なゆた望遠鏡でせまる赤外線の世界 9日14-15時半、西はりま天文台(中国道佐用ICから約

10分)。なゆた望遠鏡に搭載された赤外線カメラは、可視光線と比べ4倍の波長で宇宙を見ることができる。生まれたての星や壮年期を過ぎた恒星など、太陽よりも温度が低い天体の観測が可能になる。上野宗孝・東京大学総合文化研究

吉川温泉よかたん きょう再オープン

炭酸含有量日本一の「吉川温泉よかたん」がリニューアルして再オープンする



科助教を講師に、宇宙のダイナミックな姿を紹介する。申し込み不要、無料。☎0790・82・3886

探鳥 ◆日本野鳥の会 ①「探鳥」農耕地で冬鳥を探そう 8日9時、山電西江井ヶ島駅集合。徒歩3分田園地帯のため池で観察後、金ヶ崎自然公園へ。13時ごろ解散。山本さん☎078・782・7675②「冬鳥を楽しもう」9日9時、新幹線新神戸駅1階コンコース集合。街のすぐ近くで冬鳥を探そう。15時ごろ解散。福原さん☎

30人。500円。持ち帰り用の袋持参。ハチの巣から自分だけのクリスマスキャンドルを作る。問い合わせ・申し込みは三木市吉川支所経済課☎0794・72・0180

温泉 ◆屋久島自然体験セミナー「神秘的島へののけ物語」2008年1月12-14日、12日12時半、屋久島環境文化研修センター(鹿児島県屋久島町安房)受け付け。屋久島の民話、白谷雲水峡や巖川ガジュマルの散策、交流会など。先着20人。参加費

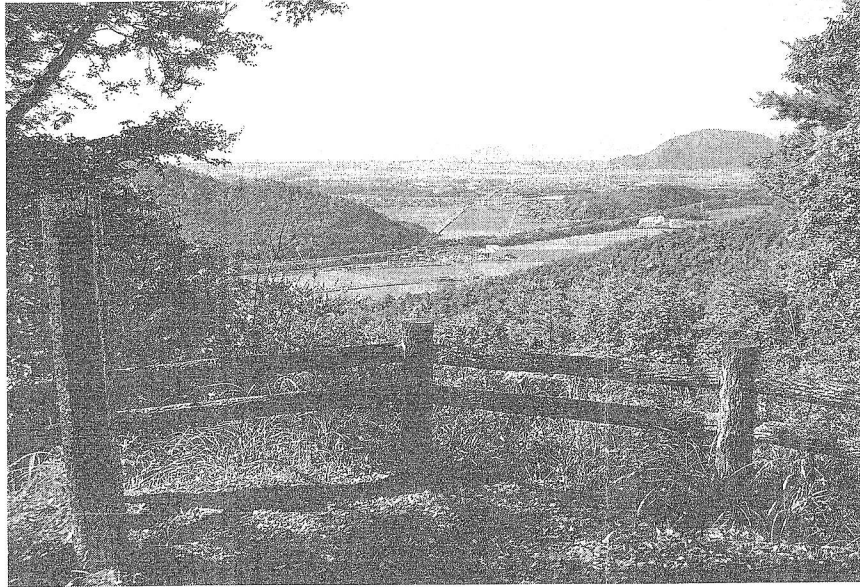
青空主義

兵庫おてかけ情報

- 火 Tue 遊 i n g
- 水 Wed アウトドア
- 木 Thu 食べ歩き
- 金 Fri まち探検
- 土 Sat カルチャー

■情報のご提供は
 FAX 078-362-7093
 E-mail aozora@kobe-np.co.jp

望空峠から琵琶湖の竹生島を望む＝滋賀県湖北町



滋賀県の米原や長浜を中心とする湖北地方、すなわち琵琶湖の北東岸一帯は、古くから畿内と東国を結ぶ物流の要として重視されてきた。織田信長が安土に居を構えたのも、湖北をおさえて京の都に睨みを利かせるためだったのだが、その信長が畿内に覇権を確立していく過程でも、湖北地方では大きなドラマが展開されている。

湖北の雄、浅井氏との確執である。信長、浅井長政、お市の方、木下秀吉らが演じる物語は、虚実を織り交ぜて数々の時代小説やテレビ番組が好んで取り上げるところであり、そのクライマックスになるのが姉川の合戦に続く小谷城の落城である。

小谷城は、その堅固さにおいては戦国時代でも屈指の山城であったという。現在では、小谷山、四九五の南側斜面を中心に点在する遺構から往時の姿がしのばれるが、それだけに空想を膨らませながら歩く荒城の風情が味わえる。

北陸本線河毛駅から、小一時間ほど歩くと登山口に至る。尾根道のコースをたどると、琵琶湖の浮かぶた生島がほぼ正面に見ること

荒城語る戦国哀史

遊歩道

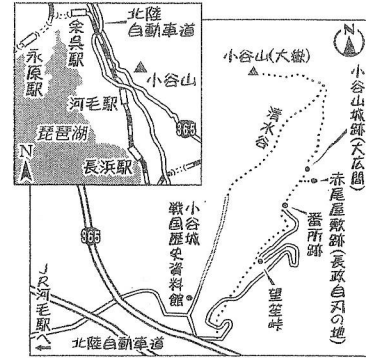
中々も特筆されるのは、大広間と桜馬場と呼ばれる二つの広場である。眺望もよく、現代的な視点から見ると心地よい休憩スポットとなっているだけでなく、大広間の方は小谷城の中核施設であったという。あるいは、歴史ドラマの視点を傾くのであれば、大広間上がの手前右に折れて、赤尾屋敷跡をのぞいてみるのもいいだろう。ここは浅井長政が自刃をして果てた場所と伝えられている。

小谷山の散策コースは、この尾根道のほかに、屋敷群が並んでいたとされる合筋(清水谷)のコースがある。こちらはコースからの眺めという点ではやや魅力に欠けることもあるので、登路に尾根道を利用してゆつゆつ時間をかけ、下山は清水谷を下るのがいいだろう。秋の小谷城戦国歴史資料館がオープンしており、小谷城関連の絵図や考古史料が展示されている。

小谷山(滋賀県湖北町)

今回の見どころ

- 望空峠
- 小谷山城跡
- 小谷城 戦国歴史資料館



コースタイム JR三ノ宮ー(新快速・長浜で普通に乗換約2時間20分)ー河毛駅ー(以下徒歩、約50分)ー登山口ー(約10分)ー望空峠ー(約10分)ー番所跡ー(約15分)ー小谷山城跡ー(約30分)ー清水谷分岐ー(約20分)ー大嶽ー(清水谷経由で約1時間)ー小谷城戦国歴史資料館ー(約45分)ー河毛駅 アドバイス 毎年9-11月は、番所跡より下の登山道(図の点線部分)は立ち入り禁止。番所跡までは車道をたどる。問い合わせは湖北町役場まちづくり課 ☎0749・78・8305

深呼吸クラブのホームページ <http://www.shinkokyu.info/>

◆兵庫県歩け歩け協会 ①「こうべ森の学校」20日8時半、地下鉄新神戸駅北側改札前集合。約9千円。参加費300円 ②「すまのまちクリーンハイク」24日10時、地下鉄名谷駅南広場集合。しあわせの村へ、ゴミ回収ウォーク。約7千円。参加費無料 ③「土池公園・奥須磨公園」1月7日10時、地下鉄名谷駅南広場集合。板宿駅までの約12千円。参加費300円。熊原さん ☎078・792・9940

④「五月山・初日の出例會」1月1日6時、阪急池田駅集合。五月ヶ丘一かがり火点火場所一愛宕神社一池田駅。29日までに申し込み。泰さん ☎072・759・8421 (19-21時)。いずれも雨天中止、40歳以上対象。参加費400円。①②③④

冬の一夜キャンプも楽し

雪の中で一夜を過ごせば、家族のきずなも一層深まる。1月26、27日、美方郡香美町区宿の兵庫県立宛和野高原野外区宿の兵庫県立宛和野高原野外教育センターで「冬のうわの雪キャンピング」が開催される＝写真＝。受け付けは初日の13時。雪原にテントを張り、寝泊まりすれば、自然の美しさ、厳し

止は山電東須磨駅 ☎708・731・5179 (7時以降) ◆おやこde自然とおぼろ! 1月27日10-12時、姫路市自然観察の森(JR姫路駅から神姫バス)。虫めがねを使って冬の森を観察する。小雨決行。親子対象(子供は3歳-小学2年生)。虫めがね(あれば)持参。先着20人。1月25日までにメール himeji@wbsj.org (返信をもって受け付けとする) または1月26日までに ☎079・269・1260へ申し込み

日曜および祝日の13時半-21時半) ◆募集 ◆兵庫県SKIまつりin志賀ノ瀬 2月8日夜-11日夜、志賀ノ瀬(長野県下高井郡)。初心者から上級者まで講習が受けられる。交流会、ゲーム大会も。集合場所は神戸、姫路、西宮。11日22時ごろに神戸帰着予定。先着40人。参加費3万8000円。申し込みは兵庫県スキー協議会 ☎078・575・4885 ◆「鶴山入門講座」1月27日

青空主義

兵庫おでかけ情報

火 Tue 遊 ing

水 Wed アウトドア

木 Thu 食べ歩き

金 Fri まち探検

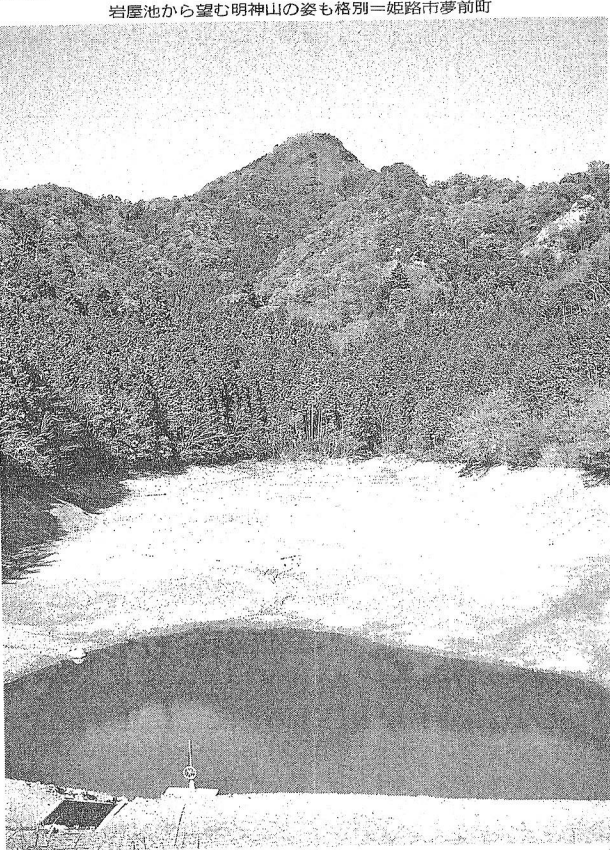
土 Sat カルチャー

■情報のご提供は
FAX 078-362-7093
E-mail aozora@kobe-np.co.jp

姫路市夢前町の明神山(六六八m)。ハイカーにとつて、兵庫県内で最も人気の高い山のひとつだ。登山コースがよく整備されているとか、ガイドブックやインターネットのサイトなどに情報がたくさん載っているなどの事情も反映してのことだろうが、それ以上に山

自体が持つている力が大きい。例えば、その山容。ふもとこの神種地区から見ても頭一つ抜きん出た姿が素晴らしい。六百m台と標高は低いにもかかわらず、周囲の山並みとの相対的な関係でいえば「こっぴりと聳えてる」といふ表現が当てはまる。

山の楽しみ方はいろいろ。実際に登るのではなく、その姿を愛するのでも、一つ眺めて楽しむだけでも重視すると、明神山は関西を代表する山といえる。また、山頂からの眺望が優れている点も、この山の特徴だ。遠くから見て山



岩屋池から望む明神山の姿も格別—姫路市夢前町

姿眺め登って堪能

遊歩道

思う存分 風揚げ

自分で作った風(たこ)を高く揚げてみよう。12日10-15時半、神戸市北区のしあわせの村で「たこ作り・たこあげ大会」が開かれる。身近にあるものを使い、工夫しながら組み立て、好きな絵を描く。3万平方mの広い芝生広



場で思う存分、風揚げが楽しめる写真。

作り方、揚げ方は、神戸市立小学校の図工の先生や、ボランティアが教え、手伝ってくれる。雨天の場合は、たこ作りのみを行う。

材料費込みで参加費300円。当日申し込みで先着400人。しあわせの村へは阪神高速北神戸線「しあわせの村」ICすぐ、JR三ノ宮駅からは市バス⑥系統

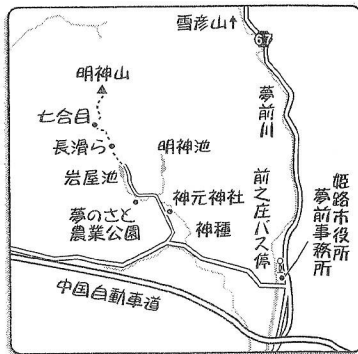
明神山 (姫路市夢前町)

今回の見どころ

岩屋池からの明神山

長滑ら

山頂からの眺め



JR三ノ宮—(新快速で約45分)—姫路駅—(神姫バスで約45分)—前之庄バス停—(以下徒歩、約1時間)—夢のさと農業公園—(約10分)—岩屋池—(約15分)—長滑ら—(約30分)—七合目—(約1時間)—明神山—(約1時間)—夢のさと農業公園
アドバイス 車は岩屋池の奥まで進入可▽夢のさと農業公園は月曜休み▽ハイキングコースの問い合わせは姫路観光ナビポート ☎079・287・3658

◆兵庫県歩け歩け協会 ①「西宮 十日えびす社寺めぐり」10日10時、阪急夙川駅北(夙川公園)集合。約11時②「太陽と緑の道」伊川谷・植谷ゾーン」14日10時、地下鉄学園都市駅集合。約12時③「明石西灘 地酒めぐり」17日10時、JR魚住駅集合。住吉神社—次木酒造—江井ヶ嶋酒造—山電江井ヶ嶋駅。約12時。いずれも参加費300円。同協会、熊原さん ☎078・792・9940

◆東おたふく山バス停から一軒茶屋、滝巡りへ。中級向き。軽アイゼン、懐中電灯持参。参加費300円。アルペン芦山、井上さん ☎0798・49・6651(夜間のみ)
◆北摂・有馬富士 13日9時40分、JR宝塚駅改札口集合。新三田駅から有馬富士へ。約12時、中級向き。参加費400円。NHK6時前の天気予報で県南部降水確率50%以上の場合は中止。山の会こまくさ、益田さん ☎06・6428・1015

深呼吸クラブのホームページ <http://www.shinkokyu.info/>

原、平荘湖北岸)。学習会「クイズ 夜空の平安王朝絵巻 ～百人一首が詠む星と月～」大型望遠鏡や双眼鏡で火星や星団などを観望。小学生以上対象(中学生以下は保護者同伴)。先着70人。参加費200円。電話で申し込む。☎079・432・5177

◆シイタケ菌圃体験 15日10-12時、県立山の学校(宍粟市山崎町、中国自動車道山崎ICから国道29号線を—宮・鳥取方面へ約4km北上)。間伐とシイタケの菌圃体験を行う。

青空主義

兵庫おでかけ情報

火 Tue 遊 i n g

水 Wed アウトドア

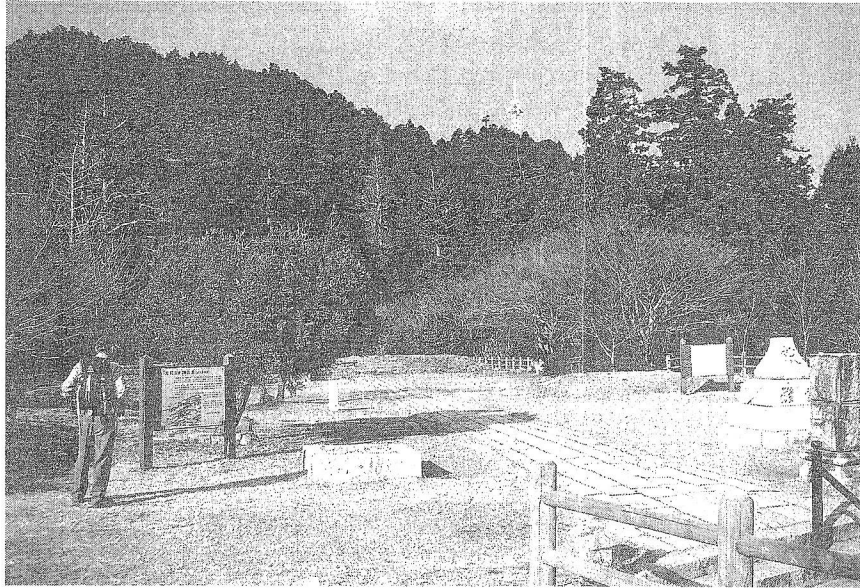
木 Thu 食べ歩き

金 Fri まち探検

土 Sat カルチャー

■情報のご提供は
FAX 078-362-7093
E-mail
aозora@kobe-np.co.jp

摩耶山史跡公園。1976年に天上寺の建物が焼け、その後、公園として整備された＝神戸市灘区



ハイキングで人気の六甲山の中で、六甲最南端の三ノ谷と並んで摩耶山(九八〇メートル)は、六甲山系を代表する山でも、夜間スポットとしても六甲山の標高を越え、ロープウェイでも訪れることができないので、ハイカーでなくてもなじみの人はいるだろう。しかし歩いて登ると、傾斜がきついため、手ごわい山であることがわかる。

遊歩道

山頂まで続く。一方、トレーニングめいた登り方ではない、のんびり六甲を楽しみたい時は、生田川を最後ままで歩き切った摩耶山に向かってみよう。生田川の上流は、黒岩尾根への分岐を過ぎると、トウエンテイクロスという別荘が示すように、左岸右岸を歩きながら川上へ向かう。石橋山方面との分岐や桜谷コースとの分岐も通り過ぎて、川沿いを歩き続けると、シェーブルと呼ばれるコースに入る。この道を好んで歩いたという、開拓時代の先達の名を刻む道であり、ドライフウエー近隣の穂高湖まで続く。最後はアムニエ坂をひたすら登りつめるのもいい。舗装が広いので、急な登りはない。下りはロープウェイなどを活用して歩いておけば、春の水のウォーキングを存分に楽しむことが可能。

深呼吸クラブのホームページ <http://www.shinkokyu.info/>

◆神鉄ハイキング
①「三木防災公園散策」7日9～10時、神鉄栄駅集合。香吐ダム―三津田―三木総合防災公園―緑が丘団地―緑が丘駅。約11キロ、一般向き
②「穂高湖・六甲ガーデンテラス」9日10時、谷上駅(ロッジ谷上前)集合。穂高湖―丁字ヶ辻―記念碑台―六甲ゴルフ倶楽部―六甲ガーデンテラス。約11キロ、一般向き
③「小野かも池・鴨取り道」11日9時40分、神鉄栗生駅集合。阿形町―鴨取り道―

一有馬富士公園(スケッチ)―JR新三田駅。家族向き。岩崎さん ☎050・7538・9768(19～21時)③「摩耶 新穂高山」10日9時、阪急三宮駅東口改札口前集合。五毛―ハチノス尾根―仙谷峠―新穂高山―摩耶山―ハーブ園―新神戸駅。一般向き。宮崎さん ☎078・782・5167(20時まで)④「神戸 菊水山〜鴨展望公園」11日9時20分、神鉄鈴蘭台駅改札口集合。菊水山―鳥原貯水池―鴨展望公園―神鉄渡川駅。約10キロ、一般向き。平川さん

広野まで」9日9時半、JR藍本駅西側広場集合。酒商神社―一曲一駒字佐八幡宮―須磨田―本庄小学―井ノ草―JR広野駅。約14キロ、健脚向き。雨天中止。エコグループ・武庫川、伊藤さん ☎090・3844・0330

◆六甲・住吉谷 10日9時半、阪急岡本駅集合。保久良神社―風吹岩―雨ヶ崎―土樋割河原―風吹岩―住吉谷―森林管理道―五助堰堤―阪急御影駅。約12キロ、中級向き。6時のNHK天気予報で東南部の降水確率50%以上の場合中止。参加費400円。山の会こまぐさ・益田さん ☎06・6428・1015

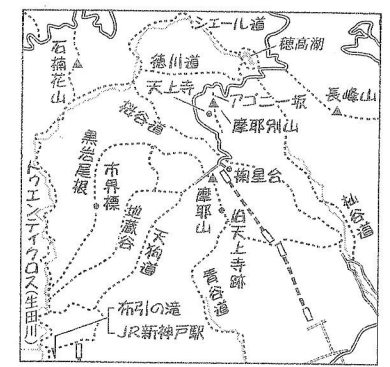
スノーシューで「春」探そう
来月、番美でトレッキング
スノーシュー(かんじき) 履く。

◆バレンタインハイキング 10、11日10時半―14時半。①神鉄谷上駅―ロッジ谷上―オープンデッキ前②弓削牧場③森林植物園④すずらんの湯、以上4カ所で受け付け。スタート(12時まで受け付け)。コースマップを見ながら2カ所以上を巡る。各施設のスタンプを2個以上集めると飲み物、3個以上で記念品を進呈する。参加無料(入園料、入浴料は別途必

止。参加費200円。小雨決行。六日11日8時半、JR武田尾駅駅前広場集合。ヤマセミをねらう。堺さん ☎090・9710・2142。どちらも参加費200円(高校生以下無料)。担当者への連絡は19―22時
◆冬の常緑樹の観察 10日9時、JR塩屋駅改札口付近集合。旗振山山腹―鉄拐山―鉢伏山―須磨浦公園。冬枯れのなかワバメガシ、カゴノキなど常緑樹の森をハイク。落葉樹の冬芽・葉痕の表情を拡大鏡で観察。参加費200円。小雨決行。六日

摩耶山(神戸市灘区)

今回の見どころ
黒岩尾根の市界標
生田川上流
(トウエンテイクロス)
摩耶山史跡公園
(旧天上寺跡)



【黒岩尾根経由】JR新神戸駅―(約1時間)―黒岩尾根方面分岐―(約1時間)―市界標―(約1時間)―摩耶山山頂―(約10分)―掬星台▽[生田川北上]JR新神戸駅―(約1時間半)―石橋山方面分岐―(約20分)―徳川道分岐―(シェール道を歩き約40分)―穂高湖―(約30分)―掬星台
アドバイス 急傾斜の下りはひざに負担がかかるので、時間をかけてゆっくり。

青空主義

兵庫おでかけ情報

火 Tue 遊 i n g

水 Wed アウトドア

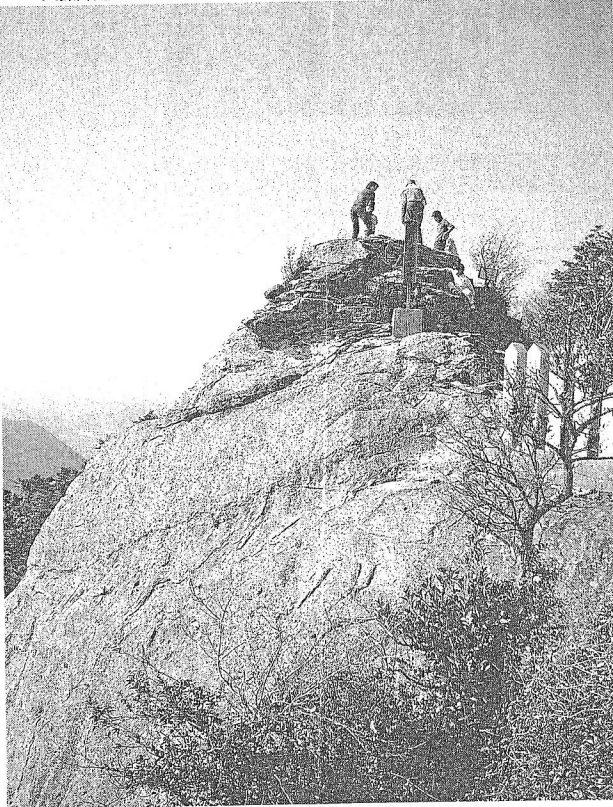
木 Thu 食べ歩き

金 Fri まち探検

土 Sat カルチャー

■情報のご提供は
FAX 078-362-7093
E-mail
aozora@kobe-np.co.jp

天孫降臨の地との伝承もある山頂の岩壁＝加古川市、高砂市の市境



大空と一体感味わう

歩道

「それエッ。彼は胸で歓喜のさけびを飛ばし、いまこそ大空へ飛びだしていった。高さ三百メートルの空間へやや上向きに飛び出した瞬間は、海まで飛べると直感したくらいだった……」阿部政郎の小説「飛翔記」に描かれた、二十一歳の青年渡辺信一が大空に飛び立

った瞬間である。場所は加古川市と高砂市の境界線にある高御位山(二九九・八七)。一九二二(大正十一年)、志方町(現・加古川市)に住む渡辺は、手製のグライダーに乗ってこの山頂から飛び立ち、滑空距離三百以上に及ぶ飛行を成功させた。関西初のグライダー

飛行とされる。空の時代の幕は切つて落とされたばかりで、国内の航空機の数もさほど多くなかったころのことである。高御位山の山頂に立つ「飛翔の碑」は、時代の先覚者として渡辺をたたえ、その壮挙を記念するものである。

高御位山は三百程度の小山ながら、周囲には四十五十の切れ落ちた岩壁があり、山頂からは東側の志方町方面や南側の瀬戸内海方面が一望できる。「飛翔記」によれば、渡辺の挑戦は、機体を牽引して風をとらえるというのではなく、彼自身を乗せた状態で

山頂から機体を放り投げたものだったからだ。渡辺の挑戦は、機体は滑空姿勢に移行して飛行を成功させた。

日本の航空機史上にも特筆されるラントの舞台となった高御位山は、現在はハイキングスポットとして多くの人を魅き込んでいる。もともと手軽なコースは、東側の高御位神社参道を經由するもの。コースのほとんどが石段状に整備されていて、約一時間で山頂に到達できる。コースの途中で振り返ると、東播磨の特徴でもある、ため池が点在する風景も見渡すことができる。距離が短いわりには楽しみの要素も多い。

この参道の往復だけでも物足りないと思う人は、西側の鹿嶋神社から西尾根を経て山頂を目指してみよう。鷹ノ巣山の付近では木立が途切れるところもあり、山々一帯の眺めを楽しむことができる。あるいは、もっと長い距離を歩きたい場合は、高御位神社参道から登って、高御位山、鷹ノ巣山を経て、日吉神社(姫路市)までの西尾根の完全縦走に挑戦してみるのも一興だ。鹿嶋神社方面へのルートとの分岐を過ぎると、コースが分かれ、歩きやすくなる箇所もあるが、歩き応えのある縦走が楽しめる。

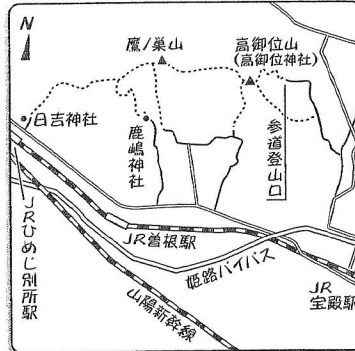
高御位山(加古川市など)

今回の見どころ

飛翔の碑

頂上の岩壁

西尾根



J R三ノ宮駅ー(加古川駅まで新快速利用で約35分)ー宝殿駅ー(以下徒歩、約1時間)ー高御位神社参道登山口ー(約1時間)ー高御位山ー(約40分)ー鷹ノ巣山ー(約30分)ー鹿嶋神社方面との分岐ー(約1時間)ー日吉神社ー(約5分)ーJ Rひめじ別所駅
アドバイス 高御位神社参道登山口には無料駐車場がある▽ハイキングコースの問い合わせは、加古川観光協会☎079・424・2170

◆第14回六甲山分割 縦走① 23日9時半、山電須磨浦公園駅集合。鉢伏山ーおらが茶屋ー高倉会館ー椿谷公園ー高取山ー神鉄鴨越駅。約17km。健脚向き。警報発令時中止。参加費300円。神戸ウオーキング協会☎078・251・0114
◆明石 潮の香の道 23日10時、JR明石駅改札口前集合。明

合。水無谷ー水無滝ー高尾山ー湯槽谷山ー鼓ヶ滝公園ー有馬温泉。約7km。健脚向き。事前の問い合わせは神鉄グループ総合案内所☎078・592・4611、当日の中止、決行の問い合わせは鈴蘭台駅☎078・591・0064(7時以降)
◆全山縦走トレーニング 24日8時、新幹線新神戸駅1階フロア集合。市ヶ原ー摩耶山ー東六甲縦走(約20km) 健

募集 ◆残雪を歩こう クロスカントリースキー & スノーシュー 3月15ー16日(1泊2日、各日日帰り可)。兎和野高原野外教育センター(播但自動車道和田山JTCから国道312号、9号兎和野高原立交差点左折)。ク

ロスカントリースキー体験(15日)、スノーシューハイキング(16日)など。定員50人。参加費大人4800円、高校生以下4300円(宿泊、食事、保険料含む、日帰り15日13時半受け付け、大人500円、高校生以下300円、16日8時半受け付

け、大人1200円、高校生以下1000円)。3月3日までに申し込み。応募多数の場合抽選。☎0796・94・0211
◆海づり公園のイベント 須磨(山電須磨浦公園駅すぐ)、平磯(山電東垂水駅すぐ)の「メルマガジン釣り大会」23日7ー11時。7時から料金所にて参加証配布、釣った魚は受け付けまで持参(須磨:釣台監

より女性は1日リフト券半額(ジュニアを除く)。☎0790・76・3555
◆探鳥 石切山「我々のフィールドをのぞいてみませんか」24日8時15分、阪急川西能勢口駅西出口改札前集合。ミヤマホオジロ、ベニマシコ、ウソ、ルリビタキを観察する。参加費200円。日本野鳥の会、梅田さん☎072・757・3047(19ー22時)
◆青空の星見会 24日10ー12時、13ー14時

闇に浮かぶ紅白120本 神戸・網敷天満宮 29日までライトアップ

青空主義

兵庫おでかけ情報

火 Tue 遊 ing

水 Wed アウトドア

木 Thu 食べ歩き

金 Fri まち探検

土 Sat カルチャー

■情報のご提供は
FAX 078-362-7093
E-mail
aozora@kobe-np.co.jp

ボンボン山から北方を望む。愛宕山などの山々が連なる＝京都市と大阪府高槻市の境



京都市西京区大原野にある善峯寺は、観音霊場西国三十三所にも名前を連ねている。境内から京都盆地を広く眺めわたすことができ、観光スポットとしての人気も高い。

この善峯寺だけに限定すると、観光が家致史の分野での紹介が多くなるが、善峯寺を含む西山一帯(京都盆地西側の山並みを西山といふ)に広がる「ハイキング」や里歩きという切り口も見えてくる。

妙見山や剣尾山などで知られる北摂山地の東端がこのエリアと重なり、四季を通じてさまざまなハイカーに親しまれるボンボン山(六七八・九)が含まれるからだ。

ボンボン山への登路は何通りかあるが、京都側の善峯寺をスタートして山頂経由、そして大阪府の高槻側へ抜けるコースなどはどうだろう。善峯寺を拝観した後は東海自然歩道をたどることになるので、ハイキングコースとしてもポピュラーが出てくる。

前半の見どころは、やはり善峯寺。四季折々の花をはじめ、天然記念物の遊龍の松など、境内で見どころはたくさんある。全体の

行程を考えると、境内で長く時間を取れないのは残念だが、ぜひ訪れておきたいスポットである。拝観後は北門から境内を抜けて、杉谷の集落で東海自然歩道に合流する。そこからは本格的な山道となり、尾根筋に突きあげたところが分岐点。時間が許す場合は釈迦岳(六二二)への往復もお薦め。

ボンボン山の山頂は、分岐から三分の二の時、眺望は素晴らしい。北方に顕著なピークを見せる愛宕山(中街地を隔てた方向)に連なる東山の山並み、あるいは南方に延びる淀川の流れなど、京都盆地を取り囲む周辺の地勢がよく確認できる。下山のコースも東海自然歩道と重なっている。「高槻の古木」に数えられる天狗杉もあり、本山寺の下で舗装路になるまでの間は静かな林間ウォークが楽しめる。

ところで、ボンボン山には愛嬌のある山名だが、この山を含む一帯は修験道や里山信仰の霊場としても呼ばれていたという。本山寺や神峰山寺から高槻の市街地へ下りてくる道中には、繩の両端に楯を結びつけた御講柱や「葛城山拝所」と刻まれた石標が残っており、古くからの名残を垣間見ることが出来る。

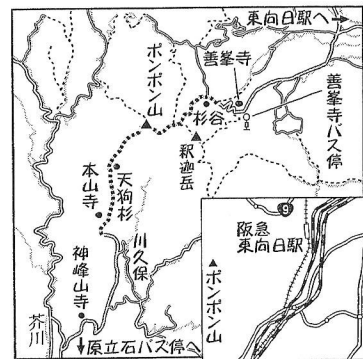
ボンボン山(京都市・高槻市)

今回の見どころ

山頂からの眺望

善峯寺

天狗杉



コースタイム
アクセス
阪急三宮一(十三で京都線に乗り換え、約1時間10分)一東向日一(阪急バスで約30分)一善峯寺バス停一(以下徒歩、約40分)一杉谷一(約35分)一釈迦岳方面との分岐一(約30分)一ボンボン山一(約30分)一天狗杉一(約35分)一本山寺一(約1時間20分)一神峰山寺一(約40分)一原立石バス停(高槻市営バス)
アドバイス 善峯寺からボンボン山へは境内北門を出る。

霊場の四季を歩く

遊歩道

深呼吸クラブのホームページ <http://www.sninkokyu.info/>

◆神鉄ハイキング
①「相談ヶ辻・しあわせの村」6日9-10時、神鉄藍那駅集合。約6時②「日街道・屏風谷ミステリー」9日9時15分、神鉄大池駅集合。約11時③「嫁取の松跡・光山寺」13日10時、神鉄道場駅集合。約15時。当日の中止・決行の問い合わせは鈴蘭台駅 ☎078-591-0064 (7時以降)
◆六甲 風吹岩 8日10時、阪急岡本駅前集合。保久良神社一金

社前バス停一丹生山一衝原バス停。参加費200円。小雨決行。六甲山自然案内人の会・香西さん ☎078-741-0571 (19-21時の間)
◆土曜家族ふれあいハイク・東灘梅林散策 8日9時、深田池(阪急御影駅北)集合。9日、深田池一若宮神社一清流の道公園一岡本梅林一保久良梅林一保久良夢ひろば。約5時。家族向き。雨天時の中止・決行は集合場所で行われる。県青少年本部神戸事務 ☎078-382-8249

残雪の春山観察いかが

残雪を踏みしめながら、春の野や山を楽しむ「スノーシューハイキング」が22、23日、養父市のハチ高原(JR八鹿駅からバス50分)で行われる。ひょうごCSRクラブ ☎078-367-5413
加費・高校生以上4000円、中学生以下2500円。先着10人。前日宿泊希望者は宿の紹介もする。14日締め切り。詳細は後日連絡あり。ひょうごCSRクラブ ☎078-367-5413
同日とも10時から15時半まで、22日は大人、23日は小学4年生以上一大

示館前集合(神鉄北鈴蘭台駅7、9時に送迎バス)。入園料300円、小人150円。北野さん ☎090-6202-7194②「ヤマセミに逢いたいな!」9日8時半、JR宝塚線武田尾駅前広場集合。山村さん ☎0727-93-9538 (いずれも19-22時)。いずれも参加費200円、高校生以下無料。
◆ユニバーウォーキングクラブ 8日10-12時、総合運動公園の案内所前(地下鉄総合運動公園駅下車)。500円。 ☎078-706-1126

察、星空観察、交流会、山菜料理などを通して人と自然のかかわりや環境保全への意識を高める。高校生以上対象。先着20人。参加費1万8900円(屋久島までの往復旅費は含まず)。4月4日までに申し込む。同センター ☎0997-46-2900
◆加古川市立少年自然の家(加古川市東神吉町天下原、平荘湖北岸)。「星見会一火星・土星を見よう!」8日19-21時、大型望遠鏡を使って火星・土星・オリオン大星雲な

青空主義

兵庫おでかけ情報

火 Tue 遊 ing

水 Wed アウトドア

木 Thu 食へ歩き

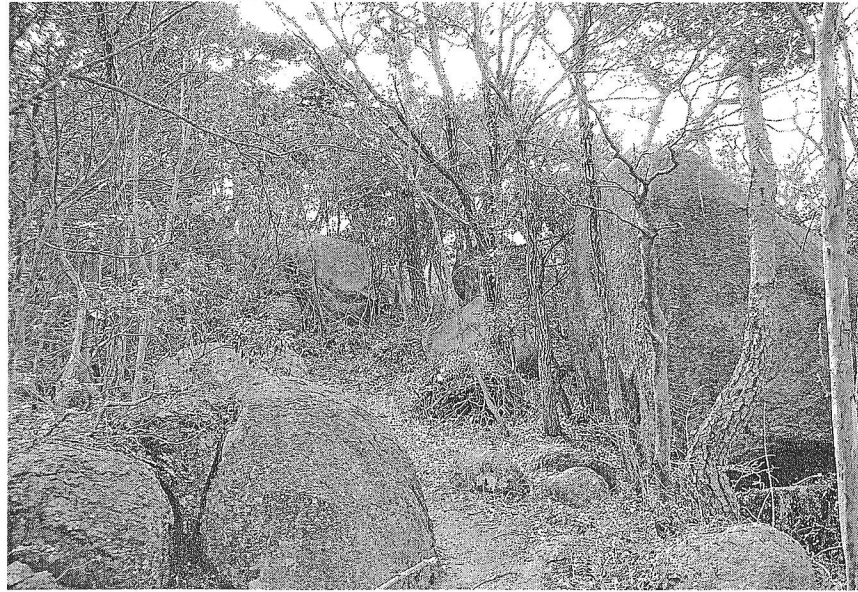
金 Fri まち探検

土 Sat カルチャー

■情報のご提供は
FAX 078-362-7093
E-mail aozora@kobe-np.co.jp



山頂三角点の北側に点在する巨岩群＝芦屋市剣谷



謎めく巨岩が鎮座

遊歩道

六甲山系の東端に「ゴロゴロ山」という山がある。全山縦走路から外れ、六甲では人気薄の部類に入る。しかし意図的に注目すると、山名以外にも面白い要素が浮かぶ。

たゞそれは山頂周辺などの巨岩群。巨岩・奇岩が多いのは六甲山系の特徴だが、「ゴロゴロ山」でも印象的な岩が自立し、中には古代の歴史信仰との関係も推測されるものもある。それらが付いたこの説明を受けても、納得してしまふほど。

もっとも名前の由来は、標高五六五・六六(最新)の測量では五六五・三三(最新の測り)が現在広く受け入れられている。とはいえ古い登山案内書には「雷山」という名も見られ、正確なところは不明だ。

ハイキングコースは、芦屋川左岸のライト坂をたどり、舗道右手の山道に入る。柿谷コースが一般的。山頂まで九十分ほどの行程なので、ボリュームに欠けると感じる場合は下山に剣谷町

(深呼吸クラブ・吉田尚) ーおわり

深呼吸クラブのホームページ <http://www.sninkokyu.info/>

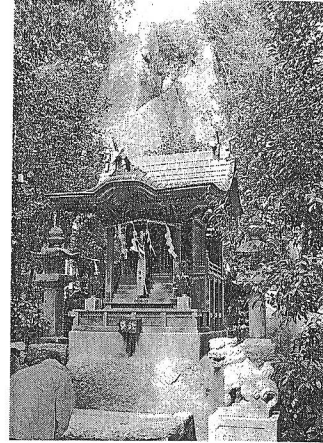
ごろごろ岳(芦屋市)

今回の見どころ

山頂付近の巨岩群

カベノ城

越木岩神社



越木神社の「神体」も巨岩＝西宮市飯野町

阪急芦屋川駅ー(約30分)ーゴロゴロ岳ハイキング道入りロー(約30分)ー柿谷第二堰堤ー(約30分)ー鉄塔ー(約30分)ーごろごろ岳ー(約20分)ー剣谷方面分岐ー(約15分)ーカベノ城跡ー(約30分)ー剣谷配水槽・剣谷町ー(約30分)ー越木岩神社ー(約15分)ー阪急音楽園口駅

アドバイス
柿谷コースには枝道など、メインのコースから外れる踏み跡が多いので要注意。
越木岩神社では22日に「椿まつり」が開かれる。

◆山の会こまくさ
①「北摂・中山梅見ハイイク」22日9時半、阪急山本駅集合。約14km、中級向き。②「六甲・蛇谷北尾根」23日9時、阪急芦屋川駅集合。約18km、中級向き。どちらも当日NHK6時の気象情報で、県南部の降水確率が50%以上の時は中止。参加費400円。山の会こまくさ、益田さん☎06-6428-1015
◆六甲山なるほど! なっとく!

◆神鉄ハイキング「裏六甲の秘境仏谷峠と古寺山コース」23日9時20分、神鉄有馬口駅集合。水無川一仏谷峠一逢山峠一神鉄六甲駅。約7km、健脚向き。当日の中止・決行の問い合わせは鈴蘭台駅☎078-591-0064(7時以降)、事前の問い合わせは神鉄グループ総合案内所☎078-592-4611
◆兵庫県歩け歩け協会 ①「すまのまち・花香の香りに誘われ

に申し込む。神戸港山の会・勝本さん☎090-9116-9026
◆自然観察会 六甲高山植物園 23日10時、同園西口集合(JR六甲道駅

などから市バス「六甲ケーブル下」行き、六甲ケーブルに乗車、山上駅から山上バス「同園」下車。野生植物などを観察し、自然への理解と知識を深める。12時半ごろ解

ボートショーで水辺満喫

21-23日 西宮、大坂
水辺レジャーの開幕を前に「関西国際ボートショー2008」の展示販売などが催される。

散。雨天決行。参加費中学生以上500円、小学生200円(入場料、保険料含む)。申し込みは電話またはファクスに郵便番号、住所、氏名、年齢、電話番号、園芸趣味の有無を明記、神戸山草会、田淵さん☎078-994-3863(ファクス兼用)

◆ガイドウォーク～春を見つけに～ 22日10-12時、姫路市自然観察の森(姫路市太市中)。もう、

などを探す。鈴木さん☎078-531-8337。いずれも参加費200円(高校生以下無料)、担当者への連絡は19-22時

天体 ◆加古川市立少年自然の家イベント(JR加古川駅から神姫バス、ウェルネスパーク下車徒歩約7分) ①「青空の星見会」23日10、13時。大型望遠鏡を使って太陽黒点や金星などを観察。参加自由、無料。曇雨天